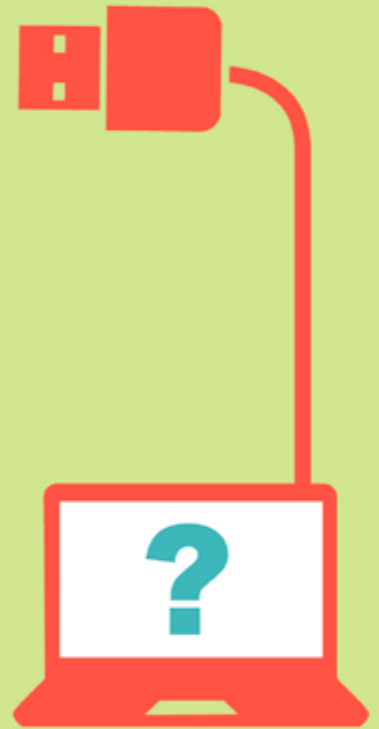




DIGI
BANKEN



Oproep
Digibanken



Handleiding
Implementatietraject



Gefinancierd door
de Europese Unie
NextGenerationEU

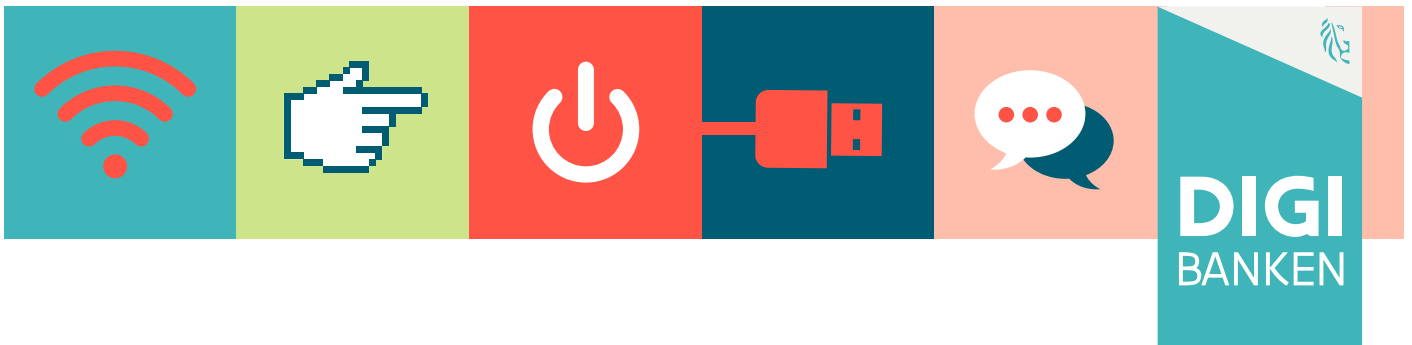
digibanken.vlaanderen.be

INHOUD

1	Situering	4
2.	Digibanken: verkleinen van digitale uitsluiting	5
2.1	Doelgroep van de digibanken	6
2.2	Partnerschappen realiseren	7
2.3	Outputvoorwaarden digibanken	9
2.3.1	Toegang tot digitale technologieën	10
2.3.2	Versterken van digitale vaardigheden	13
2.3.3	Toegang tot essentiële diensten	15
2.4	Bereik en werkingsgebied	16
2.5	Circulariteit	17
2.6	Duurzame impact na subsidieperiode	17
3.	Waarover gaat de oproep ‘Digibanken – Implementatietraject’?	18
4.	Wie kan een aanvraag indienen ?	19
5.	Inhoud van het projectvoorstel	21
5.1	Samenwerkingsovereenkomst	21
5.2	Samenwerkingsstrategie	22
5.3	Begroting implementatietraject	23
5.4	Planning implementatietraject	23
6.	Financiering	24
6.1	Looptijd van de projecten	24
6.2	Steunintensiteit	24
6.3	Welke kosten kan je inbrengen ?	25
6.3.1	Loonkosten	25
6.3.2	Overheadkosten	27
6.3.3	Werkingskosten	28
6.3.4	Externe prestaties	31
6.3.5	Investeringskosten	32
6.3.6	Aanvaardbare opbrengsten of ontvangsten	32
6.4	Dubbele subsidiëring	32
6.5	Staatssteun	33
6.6	Ernstig afbreuk-principe (DNSH)	34



7. Selectiecriteria	36
7.1 Ontvankelijkheidscriteria	36
7.2 Inhoudelijke criteria	37
8. Rapportering en uitbetaling	39
8.1 Uitbetaling subsidie	39
8.2 Rapportering	39
9. Communicatierichtlijnen	42
10. Aanvraagprocedure en timing van de oproep	43
11. Herbekijk de infosessie	44
12. Lerend netwerk en impactmeting	44
13. Contact	45
Bijlage: contactgegevens	46



1 Situering

Volgens de 'Barometer Digitale Inclusie' van de Koning Boudewijnstichting (2020) ervaren mensen in een kwetsbare positie (onder meer kortgeschoolden, mensen in armoede, laaggeletterden, ..) in de samenleving een hoger risico op digitale uitsluiting.¹ Deze kloof is (cumulatief) aanwezig op meerdere facetten. Deze personen beschikken over een ongelijke toegang tot technologie (pc en internetverbinding), beschikken over lagere digitale vaardigheden en maken hierdoor ook in mindere mate gebruik van e-dienstverlening.

Door de snelheid van innovatie en transformatie van de samenleving worden individuen verplicht zich steeds bij te scholen en hun digitale vaardigheden aan te scherpen. Deze inspanning is niet voor iedereen even haalbaar, waardoor deze personen achterop geraken in de samenleving.

Niet enkel burgers hebben baat aan versterkte digitale vaardigheden. De recente 'Digital Economy and Society Index' (DESI) evaluatie voor Vlaanderen stelt dat de voorbije corona-periode duidelijk maakte dat een digitale overheid cruciaal is om burgers ten dienste te staan op afstand. Zulke dienstverlening kan evenwel slechts succesvol zijn als de burgers over voldoende kennis en vaardigheden beschikken.²

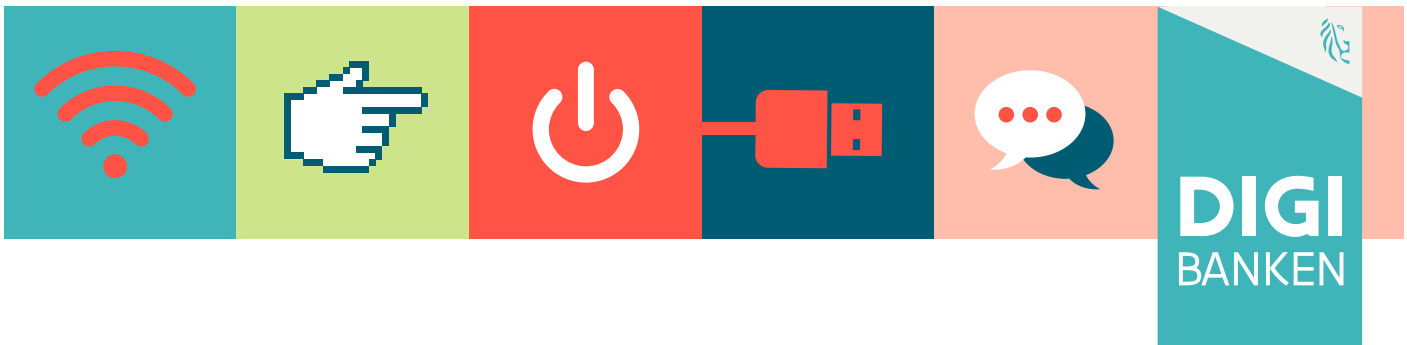
Het Relanceplan 'Vlaamse Veerkracht' (september 2020) wil het economische en maatschappelijke weefsel helpen versterken na corona.³ Met dit plan investeert de Vlaamse Regering in zeven speerpunten, waaronder digitale transformatie en de ontwikkeling van digitale talenten:

“Om van de digitale transformatie een economisch en maatschappelijk succes te maken versterken we de digitale vaardigheden van alle Vlamingen. Daarvoor wordt er een ambitieus programma uitgewerkt om komaf te maken met 'digibetisme' en mediawijsheid te versterken. Hiertoe ondersteunen we lokale partnerschappen waarbij o.a. onderwijs- en opleidingsverstrekkers, lokale besturen en kringloopcentra, een initiatief nemen om kwetsbare groepen mee te krijgen in de digitaliseringsgolf. Via digibanken stellen deze partnerschappen apparatuur ter beschikking en verstrekken opleiding en onderhoud.”

1 Barometer Digitale Inclusie (2020) : https://www.kbs-frb.be/nl/Activities/Publications/2020/2020_08_24_CF

2 DESI Evaluatie Vlaanderen, Capgemini Invent, 2021 (in opdracht van Informatie Vlaanderen)

3 Relanceplan Vlaamse Regering – Vlaamse Veerkracht (2020): <https://www.vlaanderen.be/publicaties/relanceplan-vlaamse-regering-vlaamse-veerkracht>



2. Digibanken: verkleinen van digitale uitsluiting

Met de oprichting van lokale digibanken wil de Vlaamse Overheid het risico op digitale uitsluiting verkleinen via drie gerichte doelstellingen:

- Gelijke toegang tot digitale technologie door het **voorwaardelijk beschikbaar stellen van laptops, schermen en andere hardware en ondersteuning** in een specifieke context (vb. uitleendienst);
- Via **opleiding en kennisdeling** digitale vaardigheden versterken, zowel inzake persoonlijke vaardigheden als technische vaardigheden (vb. herstel van IT-materiaal);
- Via begeleiding zorgen voor een verbeterde **digitale toegang tot essentiële diensten** (vb. digitale dienstverlening vanuit de Vlaamse overheid, tax-on-web, enz.) via zogenaamde fysieke knooppunten.

Binnen Vlaanderen is een scala aan ondernemingen en organisaties reeds actief op één van bovenstaande doelstellingen en activiteiten. Samenwerking tussen deze partners is momenteel eerder onbestaande of louter ad hoc, en afhankelijk van menselijk en financieel kapitaal. De uitdagingen rond de digitale kloof variëren daarnaast ook regionaal of lokaal.

Het is de ambitie om via dit project **organisaties en ondernemingen in lokale samenwerkingsverbanden als 'digibanken' te verenigen** en te stroomlijnen in een ketenstructuur. Binnen zulke ketenstructuur worden de bestaande spelers aan elkaar ontvangen, toegeleid worden naar opleidingsmogelijkheden en coaching ontvangen bij het gebruik van essentiële digitale diensten. Tijdens de uitvoeringsfase werken de partnerschappen een **efficiënte dienstverlening** uit voor **alle drie doelstellingen** via een gedeelde samenwerkingsstrategie.

We kiezen ervoor om de lokale digibankprojecten tot stand te laten komen als een innovatieve samenwerking tussen diverse partners, zoals **overheden, bedrijven, opleidingsverstrekkers en het middenveld**. Elke partner draagt vanuit zijn expertise bij tot het partnerschap, vb. betrekken van doelgroep, organisatie van opleidingen, ...

Door zulke samenwerking ontstaat een nieuwe geïntegreerde dienstverlening met een gedeelde impact en meerwaarde. Hiermee versterken de betrokken partners ook de eigen dienstverlening, zowel op vlak van maatschappelijke impact, als op operationeel niveau.

De lokale digibanken-partnerschappen worden zichtbaar in een **laagdrempelige fysieke toegangspoort** naar verschillende diensten. Onder welke vorm de fysieke aanwezigheid opgezet wordt, staat open aan de keuze van het lokale partnerschap. Zowel klassieke locaties (vb. bibliotheek, ontmoetings- en opleidingslocaties) als hybride vormen (vb. mobiele locaties) behoren tot de mogelijkheden.

2.1 Doelgroep van de digibanken

De kwetsbaarheid naar digitale uitsluiting is het hoogst bij verschillende risicogroepen, waaronder:

- Laaggeletterde volwassenen
- Ouderen (55- 74 jaar)
- Individuen met een laag opleidingsniveau
- Werkzoekenden
- Huishoudens met een laag inkomen

Het risico is evenwel niet beperkt tot deze publieksgroepen, maar treft ook personen die professioneel en sociaal goed geïntegreerd zijn, los van opleidingsniveau of financiële situatie.⁴

Vanuit het project 'Digibanken' willen we de digitale vaardigheden versterken van eenieder met zulk risico. Aangezien de samenstelling van deze publieksgroepen kan variëren op lokaal niveau (vb. tussen centrumstad en landelijke omgeving) stellen we bijgevolg geen exhaustieve of beperkende doelgroepenlijst voor.

De doelgroep als eindgebruiker van de digibanken omvat volwassen personen (+18 jaar) in Vlaanderen met een (risico op) digitale achterstand.

Dat betekent dat het om een heterogene groep eindgebruikers gaat, met een gemeenschappelijke nood aan digitale aansluiting. De partnerschappen zullen in hun aanvraag de lokale doelgroep eindgebruikers identificeren en motiveren.

Digibanken dragen hierdoor bij tot levenslang leren. Dankzij het aanscherpen van de digitale vaardigheden en het voorzien in toegang tot hardware kunnen digibanken bijdragen tot een verbeterde positie op de arbeidsmarkt- en een indirecte activering- van personen met een afstand tot de arbeidsmarkt.

Jongeren (-18 jaar) behoren niet tot de doelgroep van dit project, gelet op de andere gelijkaardige acties uit het relanceplan 'Vlaamse Veerkracht' van de Vlaamse Regering die zich rechtstreeks tot deze doelgroep richten. Digibanken kunnen echter vanuit hun werking aansluiting maken met vb. jongeren-initiatieven of STEM-academies om ouders van jongeren te bereiken en te begeleiden in hun digitale vaardigheden.

4 ZOOM Barometer van de Digitale Inclusie: <https://www.kbs-frb.be/nl/Activities/Publications/2020/20200827ND>

2.2 Partnerschappen realiseren

Dit project wil bottom-up digibanken tot stand laten komen via het opzetten van samenwerking tussen diverse partners. Door het afsluiten van partnerschappen kunnen organisaties toegang krijgen tot competenties, middelen, methodieken, etc. waar ze voordien geen toegang tot hadden zonder dat ze hier zelf substantieel in moeten investeren. Het is daarom belangrijk dat organisaties elkaar versterken in de complementariteit van hun dienstverlening: de organisaties verschillen onderling van elkaar in expertise en kunnen aantonen dat ze samen ervaring hebben in de thematiek. Op die manier kunnen de juiste partners samen veel bereiken. Hoewel deze aanpak beloftevol is, is het niet evident een goed functionerend partnerschap af te sluiten. Het opbouwen van vertrouwen en het creëren van een gedeeld doel zijn hier belangrijk.

We beperken de partnerschappen niet tot welbepaalde actoren, en moedigen deelname uit diverse sectoren aan, waaronder het bedrijfsleven, lokale overheden, sociale organisaties, ... Hoewel elke samenstelling van partnerschap mogelijk is, zal de beoogde betrokkenheid van enkele re actoren bijkomend positief beoordeeld worden in het aanvraagdossier:

- **Lokale besturen:** steden en gemeenten zijn het overheidsniveau bij uitstek om een doel- en maatgericht beleid op plaatselijke noden te concretiseren en te versnellen. Ze kunnen bijdragen om infrastructuur ter beschikking te stellen, lokale overheidsopdrachten te lanceren, matchmaking te organiseren, kennisdeling te faciliteren of lokale stimulansen te voorzien. Door het rechtstreekse contact met burgers zijn zij goed gepositioneerd om lokale noden en publieksgroepen te herkennen en burgers toe te leiden naar het aanbod van de lokale digibank.
- **Lokale middenveldorganisaties:** verschillende lokale organisaties verenigen één of meer van de digitaal kwetsbare groepen die gevat zijn in dit project. Hun betrokkenheid bij de ontwikkeling van de lokale digibanken kan de afstemming met de concrete noden van de doelgroepen en het bereik van deze digitaal kwetsbare groepen sterk ten goede komen. Deze organisaties kunnen bijdragen tot een effectief bereik van minder bereikbare doelgroepen, vb. via lokale wijkantennes.
- **Lokale opleidingsverstrekkers en onderwijsinstellingen:** naast de verschillende opleidings-verstrekkers (bijv. specifieke opleidingspartners van VDAB, sectorfondsen, de Syntra's, opleidingspartners in een activeringstraject naar werk) vormt het volwassenenonderwijs (Ligo, ex-CBE's en CVO's) een belangrijke partner voor de realisatie van het opleidingsluit binnen het lokale partnerschap. Het partnerschap heeft hierbij als prioritaire opdracht om een laagdrempelig en flexibel aanbod te ontwikkelen. Dit aanbod, ook in het kader van activering richting een toekomstig traject naar de arbeidsmarkt, heeft voldoende oog voor de individuele noden van de beoogde doelgroep en biedt hiertoe lokaal concrete oplossingen aan. Op data-onderwijs.vlaanderen.be/onderwijsaanbod/vwo is het overzicht van alle centra voor volwassenenonderwijs en basiseducatie raadpleegbaar.
- **Regierol lokale sociale economie:** op het vlak van sociale economie nemen 37 gemeenten en intergemeentelijke samenwerkingsverbanden een regierol op. In hun rol van regisseur ontwikkelen deze samenwerkingsverbanden een visie op hoe de sociale economie lokaal vorm moet krijgen.

Ze stimuleren en ondersteunen daarbij ook samenwerking (1) binnen de sociale-economiesector en (2) tussen de reguliere en de sociale economie. Vanuit deze netwerking-opdracht zijn regisseurs lokale sociale economie uitstekend geplaatst om een rol mee op te nemen in de uitbouw van bovenlokale partnerschappen met sociale impact, waarvan de digibanken een concreet voorbeeld zijn. De regisseurs kunnen bijdragen tot een matchmaking met lokale sociale economie-ondernemingen en reguliere bedrijven in het partnerschap. Op www.socialeconomie.be/file/contactgegevens-regisseurspdf kunnen de contactgegevens van de regisseur sociale economie geraadpleegd worden.

- **Sociale economie:** maatwerkbedrijven, maatwerkafdelingen en LDE-ondernemingen bieden tewerkstellingskansen aan personen met een afstand tot de arbeidsmarkt. Vanuit deze opdracht zijn zij bijzonder geschikt om activiteiten binnen het partnerschap op te nemen (vb. circulaire activiteiten) of verantwoordelijkheden op te nemen (vb. fysiek onthaalpunt). De betrokkenheid van de sociale economie in het partnerschap kan bij de aanvraag als een meerwaarde aangetoond te worden vanuit o.a.:
 - een duurzaam en aantoonbaar behoud van de tewerkstelling van maatwerkers/doelgroepwerknemers;
 - een uitbreiding of consolidatie van de economische activiteit en expertise van de sociale economie-onderneming;
 - een versterking van de competenties van de doelgroepwerknemers.
 - De databank 'Sociale Economie' groepeert alle sociale economie-ondernemingen. Via deze link vindt u de geactualiseerde lijst van deze ondernemingen: www.socialeconomie.be/databank.
- **VDAB:** als arbeidsmarkt- en activeringsregisseur is VDAB uitstekend gepositioneerd om haar expertise over diverse publieksgroepen op lokaal niveau in partnerschappen aan te bieden. Daarnaast kan VDAB ook als opleidingsverstrekker een versterkende, doorverwijzende en/of faciliterende rol opnemen in de partnerschappen. De contactgegevens van de netwerkmanagers en stadsmanagers van de VDAB zijn als bijlage toegevoegd bij de handleiding van de oproep.
- **Samenwerking VDAB – lokale besturen:** via samenwerkingsovereenkomsten sluiten lokale overheden en VDAB duurzame partnerschappen om de krachten te bundelen in een maatgerichte aanpak naar lokale knelpunten (vb. doorstroom sociale economie, wijk-werken, opleidingen, aanbod voor werkgevers en starters, informatie-uitwisseling, ...). De aanwezigheid van zulke samenwerking binnen de ingediende partnerschappen verzekert een zekere maturiteit en een ruggengraat voor de uitbouw van de samenwerkingsstrategie in de lokaledigibank.

2.3 Outputvoorwaarden digibanken

Het eindresultaat van de digibankprojecten is een effectieve dienstverlening en doorgedreven samenwerking tussen lokale partners binnen het kader van een digibank. Dankzij de gedeelde meerwaarde biedt de vernieuwende samenwerking oplossingen naar een verminderde digitale uitsluiting bij kwetsbare personen.

De digibank hanteert het **Nederlands als voertaal** voor de dienstverlening.

De digibanken-partnerschappen worden zichtbaar in een **laagdrempelige fysieke toegangspoort** voor de publieksgroepen naar verschillende diensten. Onder welke vorm de fysieke aanwezigheid opgezet wordt, staat open aan de keuze van het lokale partnerschap. Zowel klassieke locaties (vb. bibliotheek, ontmoetings- en opleidingslocaties) als hybride vormen (vb. mobiele locaties) behoren tot de mogelijkheden. Vanuit deze toegangspoort kan doorverwezen worden naar het bredere dienstverleningsaanbod inzake hardware, opleidingen en coaching. De dienstverlening kan op meerdere locaties opgezet worden, mits een duidelijke herkenbaarheid als digibankproject.

Om deze zichtbaarheid te verhogen, zullen de digibanken gebruikmaken van een communicatiepakket dat ter beschikking wordt gesteld, waaronder een uniform logo. Het gebruik van het communicatiepakket is verplicht (zie ook hoofdstuk 9 'Communicatierichtlijnen').

De toegangspoort of onthaalpunt houden voldoende rekening met de **bereikbaarheid** en beschikbaarheid voor de eindgebruiker.

Het lokale digibankproject werkt de dienstverlening uit op **alle drie onderstaande doelstellingen**.

Een project dat niet op alle drie doelstellingen werkt, wordt uitgesloten voor ondersteuning.

2.3.1 Toegang tot digitale technologieën

Doelstelling: gelijke toegang tot digitale technologie door het voorwaardelijk beschikbaar stellen van laptops, schermen en andere hardware en ondersteuning in een specifieke context (vb. uitleendienst).

Context

De Barometer Digitale Inclusie 2020 toont aan dat de smartphone de referentiedrager is om op het web te surfen. Het gebruik van andere toestellen voor internetverbinding stijgt naarmate het opleidingsniveau en het inkomen toeneemt. Bij personen met een laag inkomen is de smartphone vaak de enige drager. Bijgevolg is er een kloof volgens inkomensniveau wat betreft multi-verbondenheid.

Deze kloof is volgens de Barometer verontrustend. Op een smartphone zijn de complexe en gesofisticeerde gebruiksmogelijkheden beperkt, vb. voor schoolwerk, administratieve en professionele opdrachten. Ondanks het gebruiksgemak van een smartphone voor eenvoudige handelingen, is toegang tot meer geavanceerde technologieën noodzakelijk voor andere opdrachten, zoals het opstellen van een cv, een professioneel rapport maken, of meer complexe administratieve formaliteiten zoals een belastingaangifte. Bijkomend dienen voor het gebruik van andere dragers meer gevorderde vaardigheden ingezet worden met toepassing van diverse software. Het type drager is bijgevolg van belang voor de gebruiksmogelijkheden en de ontwikkeling van de digitale competenties.

Ambitie

Dankzij het voorwaardelijke gebruik van drager krijgt de doelgroep de nodige ondersteuning, tools en software ter beschikking om kennis te maken met de hedendaagse digitale technologieën.

De digibanken integreren dit luik in de toeleiding tot opleidingen en competentieversterking binnen hun dienstverleningsaanbod waardoor de doelgroep gestimuleerd en ondersteund wordt om de eigen digitale vaardigheden te versterken.

Dienstverlening

De digibanken voorzien verplicht in de voorwaardelijke toegang tot digitale technologieën (en meer gebruiksmogelijkheden) voor de doelgroep.

Aanvullend kan de digibank in een activiteitenluik voorzien inzake de inzameling/verwerking/herstel van deze dragers, als bijdrage tot een circulaire economie.

Voorbeelden van acties zijn:

- Uitleendienstverlening aan de doelgroep;
- Logistieke organisatie m.b.t. het ter beschikking stellen van de hardware;
- Ondersteunende dienstverlening bij de opstart van de overdracht, vb. installatie thuis bij doelgroep, diggibuddy-systeem, ...;
- Ondersteunende dienstverlening na ontvangst en tijdens gebruikperiode, vb. helpdesk;
- Testing van het diverse materieel in functie van de digitale vaardigheden;
- Hersteldienst voor de doelgroep voor het materieel in geval van schade;
- Opvolgdienst voor geregelde update van de drager (vb. anti-virus-check);
- Inzamelingspunt voor particulieren en/of bedrijven voor tweedehands hardware in functie voor dit project.

Voorwaarden

De opgezette dienstverlening houdt rekening met volgende voorwaarden:

- **Doelgroep:** het materieel wordt bij voorrang aan de meest kwetsbare personen zonder toegang tot digitale technologie ter beschikking gesteld, zodat deze dragers optimaal gebruikt kunnen worden in het andere dienstverleningsaanbod (vb. gebruik eigen drager in opleidingsluik).
- **Gratis:** de dienstverlening dient gratis te zijn. Het gebruik van een waarborgsysteem is toegestaan, maar dient voldoende rekening te houden met de financiële mogelijkheden van de eindgebruiker. Laagdrempeligheid staat voorop (vb. het wegwerken van mogelijke financiële drempels).
- **Eigenaarschap:** de digibank is eigenaar van de drager, en stelt dit voorwaardelijk ter beschikking aan de eindgebruiker. De digibank sluit een bruikleenovereenkomst met de eindgebruiker.
De bruikleenovereenkomst houdt minimaal rekening met voorwaarden inzake schade en diefstal, en een behoorlijk en rechtmatig gebruik.
Op elk moment kan de digibank beslissen om de drager terug te vragen.
- **Bruikleenperiode:** de bruikleen is niet beperkt per eindgebruiker, maar dient vastgesteld te worden in functie van de digitale noden. De bruikleenperiode kan doorlopen tot na de projectperiode (31 december 2024) bij verderzetting van het partnerschap. Indien de bruikleenperiode eindigt binnen de toegestane projectperiode wordt de drager ter beschikking gesteld aan andere eindgebruikers.

Indien de bruikleenperiode eindigt op het einde van, of na de toegestane projectperiode kan de drager worden overgedragen aan de eindgebruiker via een overname, gift of aankoop waarbij de opbrengsten geherinvesteerd kunnen worden in het partnerschap.

- **Ondersteuning:** de digibanken voorzien, naast de bruikleen van de drager, in de nodige ondersteuning voor de eindgebruiker. Cruciaal is een vlotte opstart met de drager voor de eindgebruiker, waarbij ondersteuning in de vorm van een algemene introductie of installatie ter plekke wenselijk is. Nadien voorziet de digibank in een bereikbare ondersteuning tijdens de bruikleenperiode, vb. in de vorm van een telefonische en persoonlijke helpdesk.

- **Type:** de dragers zijn in hoofdzaak laptops, desktop pc's of tablets. Bij voorkeur zijn de dragers tweedehands, als bijdrage tot een meer circulaire samenleving, maar de aankoop van nieuwe dragers wordt niet uitgesloten. De digibank zal bij de aanvraag het beoogde aanbod van dragers motiveren naar de meerwaarde tot digitale inclusie.

De dragers dienen voldoende performant te zijn om alle basishandelingen tot het verkrijgen van digitale vaardigheden toe te laten (vb. tekstverwerking, tabellen, presentaties, videobellen, mail, internet, ...) tijdens de volledige gebruiksperiode. Voor laptops en desktops wordt een minimale specificatie van Core i3 CPU – 4GB RAM geadviseerd.

Daarnaast beschikken de dragers over de nodige software en programma's die deze basishandelingen mogelijk maken in een veilige omgeving (o.a. basissoftwarepakket, antivirusprogramma). Tweedehandsdraggers dienen te zijn opgekuist van voorgaande data.

De dragers moeten in geval van problemen modulair of herstelbaar zijn.

- **Inzameling:** het project digibanken wil een stimulans bieden voor het gebruik van tweedehands en refurbished materiaal. Ondanks een beperkt aanbod voor inzameling bij bedrijven, kan de digibank ook kansen bieden voor het hergebruik van materiaal bij particulieren. Indien mogelijk voorziet de digibank in een activiteitenluik (i.s.m. specifieke partners zoals bijv. de Kringwinkels of andere particuliere partners en bedrijven) rond de lokale inzameling, de ontmanteling/verwerking, en het herstel van dragers die ingezet worden voor dit project.
- **Gebruik na einde van subsidieperiode:** de digibank blijft eigenaar van de drager tot het einde van de projectperiode. Na afloop van deze periode kan de digibank het materieel overdragen, ofwel binnen de eigen werking voor een verderzetting van de dienstverlening, ofwel aan de doelgroep, ofwel een doorstroom naar derden, vb. Recupel.
- **Registratie:** de digibank registreert elke overdracht en gebruik van de dragers in functie van het beoogde streefcijfer. De digibank is vrij om een eigen registratiesysteem te gebruiken, mits de minimale registratie van de start- en einddatum van de bruikleen of ter beschikkingstelling, het type drager, en de identificatiegegevens van de gebruiker. Het Departement Werk en Sociale Economie voorziet een sjabloon voor de samenvatting van de registratie die bij de rapportering toegevoegd wordt waarmee het bereik opgevolgd kan worden (zie ook 2.4).

2.3.2 Versterken van digitale vaardigheden

Doelstelling: via opleiding en kennisdeling digitale vaardigheden versterken, zowel inzake persoonlijke vaardigheden als technische vaardigheden (vb. herstel van IT-materiaal).

Context

Niet enkel de toegang tot digitale technologieën is relevant, ook de kennis hebben om deze technologieën te gebruiken is essentieel. Aangezien digitale technologieën snel evolueren, dienen de vaardigheden continu aangescherpt en ontwikkeld te worden.

De Barometer Digitale Inclusie 2020 toont aan dat er een grote kloof bestaat in de digitale vaardigheden. Ondanks 38% van de individuen over gevorderde vaardigheden beschikt, heeft een substantiële groep (32%) slechts zwakke digitale vaardigheden. Meer concreet betekent dit dat deze personen slechts op één van volgende competentiedomeinen een activiteit heeft uitgevoerd: informatie (vb. mappen kopiëren of verplaatsen, bijlage in mail plaatsen, informatie over publieke diensten vinden), communicatie (vb. mail gebruiken, downloaden van inhoud om te delen), oplossen van problemen (vb. installatie van programma's, online bankieren), of competenties inzake software (vb. spreadsheets, tekstverwerking, beeldbewerking).⁵

Ambitie

Via een opleidingsaanbod op maat van het individu versterken de digibanken de persoonlijke digitale vaardigheden zodat het individu een grotere zelfstandigheid ervaart in het gebruik van de digitale dragers in een professionele en private context. Daarnaast kunnen de digibanken bijdragen tot een bredere kennis van technische vaardigheden (vb. inzake herstel van IT-materiaal), zowel bij de doelgroep als in professionele context.

Dienstverlening

De digibanken voorzien in een laagdrempelig opleidings- en kennisdelingsaanbod op maat van het individu. De focus van de kennisdeling ligt op het versterken van de basiscompetenties inzake digitale technologieën. Hierbij vertrekt het aanbod bij voorkeur vanuit het individuele probleem van de doelgroep.

De dienstverlening kan gradueel opgebouwd worden, via laagdrempelige en open contactmomenten (vb IT-café) naar meer voorbereide korte opleidingsmomenten rond specifieke thema's. Hierbij kan de dienstverlening een opstap zijn naar meer doorgedreven opleidingen binnen het reguliere opleidingsaanbod.

⁵ Zie het Europese kader voor digitale vaardigheden DIGCOMP: https://publications.jrc.ec.europa.eu/repository/bitstream/JRC106281/web-digcomp2.1.pdf_%28online%29.pdf

De dienstverlening kan zowel via beschikbaar materieel ter plaatse, als via het ‘bring your own device’-principe. Deze laatste werkmethode laat een meer maatgerichte kennisdeling toe waarbij het individu meer vertrouwd raakt met de eigen drager.

Voorbeelden van acties zijn:

- Opleidingen inzake de vaardigheden voor basisgebruik van digitale dragers;
- Opleidingen die een veilig gebruik toelaten, vb. mediawijsheid, cyberveiligheid;
- Opleidingen inzake onderhouden en oplossingsgerichtheid bij gebruik van dragers;
- Opleidingen inzake herstelmogelijkheden van digitale dragers voor kwetsbare groepen;
- Train-the-trainer en inzet van ervaringsdeskundigen bij begeleiding van de doelgroep.

Voorwaarden

- **Aanbod:** de keuze van het aanbod dient gemotiveerd te worden in functie van de noden en basisvaardigheden van de doelgroep. Het aanbod moet kenbaar zijn voor de eindgebruiker, of voldoende flexibel in geval van een ad hoc vraag.
- **Laagdrempelig:** het aanbod is bij voorkeur gratis voor de eindgebruiker en houdt rekening met de financiële draagkracht van de eindgebruiker. Daarnaast houdt het aanbod rekening met de bereikbaarheid en beschikbaarheid van de doelgroep.
- **Registratie:** de digibanken houdt een registratiesysteem bij met de individuen binnen die opleidings- en kennisdelingsaanbod. De digibank is vrij om een eigen registratiesysteem te gebruiken, mits de minimale registratie van de datum van het opleidingsmoment, de type of inhoud van de opleiding, de uitvoerder en de identificatiegegevens van de deelnemer. Het Departement Werk en Sociale Economie voorziet een sjabloon voor de samenvatting van de registratie die bij de rapportering toegevoegd wordt waarmee het bereik opgevolgd kan worden (zie ook 2.4).

2.3.3 Toegang tot essentiële diensten

Doelstelling: via begeleiding zorgen voor een verbeterde digitale toegang tot essentiële diensten (vb. digitale dienstverlening vanuit de Vlaamse overheid, tax-on-web, enz.) via zogenaamde fysieke knooppunten.

Context

De COVID-19-crisis gaf een enorme versnelling aan het gebruik van online dienstverlening, zowel op vlak van e-commerce, e-banking als e-administratie. Steeds meer zijn essentiële facetten van het maatschappelijke leven, zoals onderwijs, werk, gezondheid en overheidsadministratie, verbonden aan zulke online dienstverlening.

De Barometer Digitale Inclusie 2020 stelt dat sociaal-economische variabelen, zoals het opleidingsniveau en het inkomen, doorslaggevend zijn wat betreft het gebruik van essentiële onlinediensten. Ook de leeftijd vormt een belangrijke factor in het ongelijk gebruik van deze diensten. De studie toont aan dat een grote groep (39%) ervoor kiest om geen gebruik te maken van het internet voor hun interacties met de overheid, terwijl ze dat eigenlijk wel zouden moeten doen.

Ambitie

Via de digibanken raken individuen wegwijs in het herkennen, zoeken, en gebruiken van essentiële digitale diensten, met focus op e-government, maar ook e-commerce en e-banking. Dankzij de digibanken hebben de individuen kennis over de mogelijkheden en toepassingen. Bijkomend zorgt de ondersteuning voor een vermeerderd vertrouwen om essentiële diensten te gebruiken, waarbij de individuen de nodige voorzichtigheid en waakzaamheid hebben om de risico's (vb. phishing namens overheden of banken) te herkennen.

Dienstverlening

De digibanken voorzien in een open en laagdrempelig aanbod waar individuen met een vraag of probleem begeleid worden in het gebruik van online dienstverlening. Deze dienstverlening kan zowel één-op-één, als via gezamenlijke coachingsessies zijn, vb. IT-café's

Voorbeelden van acties zijn:

- Specifieke opleidingen rond e-governmentstools (vb. tax-on-web, Mijn Burgerprofiel, VDAB Mijn Loopbaan, gebruik van digitale sleutels, ...);
- Opleidingen rond een veilig gebruik van essentiële diensten;
- Open helpdesk voor ad hoc vragen en problemen rond online dienstverlening.

Voorwaarden

- **Aanbod:** het aanbod voor coaching en persoonlijke begeleiding dient zichtbaar en duidelijk te zijn voor de eindgebruiker. Waar mogelijk is er ruimte voor opvolging en nazorg.
- **Laagdrempelig:** het aanbod is bij voorkeur gratis voor de eindgebruiker en houdt rekening met de financiële draagkracht van de eindgebruiker. Daarnaast houdt het aanbod rekening met de bereikbaarheid en beschikbaarheid van de doelgroep.
- **Registratie:** de digibanken houdt een registratiesysteem bij met de individuen binnen dit coachingsaanbod en helpdesk. De digibank is vrij om een eigen registratiesysteem te gebruiken, mits de minimale registratie van de datum, het type van actie, en de algemene identificatiegegevens van het individu. Het Departement Werk en Sociale Economie voorziet een sjabloon voor de samenvatting van de registratie die bij de rapportering toegevoegd wordt waarmee het bereik opgevolgd kan worden (zie ook 2.4).

2.4 Bereik en werkingsgebied

De digibanken bieden een open en laagdrempelig aanbod om het risico op digitale uitsluiting bij een lokale doelgroep te verminderen. Het project richt zich tot de ondersteuning van partnerschappen met kennis van de lokale noden, maar ambieert eveneens een gebiedsdekkende werking van digibanken. De lokale digibankprojecten dienen een zekere mate van bereik van de doelgroep te realiseren binnen een werkingsgebied met voldoende aanwezigheid van de doelgroep.

Elk lokaal digibankproject verbindt zich ertoe om binnen de implementatieperiode **minimaal 1.000 individuen** te bereiken. Een bereik wordt gedefinieerd als elk redelijk contactmoment met een uniek individu met het partnerschap (zie ook de registratievoorwaarden in 2.3). Indien een individu binnen meerdere doelstellingen gebruik maakt van het dienstverleningsaanbod, geldt dit als één contactname.

Deze contactnames zullen worden geregistreerd door het partnerschap, vb. onder de vorm van aanwezigheidslijsten bij opleidingen, registratielijsten voor ontlening van materiaal, etc. Bij de aanvraag zal het partnerschap een eigen registratiesysteem voorstellen waaruit de voortgang van dit streefcijfer kan blijken. Het Departement voorziet een template voor een samengevat overzicht waarmee het bereik per doelstelling opgevolgd kan worden.

Van de lokale digibanken wordt een gezond evenwicht in het bereik tussen de doelstellingen verwacht. De lokale digibanken voorzien in een geïntegreerde dienstverlening op alle drie doelstellingen. Bijgevolg dient eveneens uit de registratie te blijken dat de deelname van individuen aan meerdere doelstellingen nagestreefd wordt door de lokale digibank.

De structuur en samenstelling van elk digibankproject kan lokaal of regionaal verschillen, met voldoende aandacht voor de lokale autonomie, lokale kenmerken en diversiteit, en wordt 'bottom-up' bepaald binnen de kwaliteitsvereisten voorzien in deze oproep.

De lokale partnerschappen kiezen zelf voor welk gebied (welke steden en/of gemeenten) hun project werkzaam is. De partnerschappen moeten lokaal verankerd zijn om te kunnen rekenen op het netwerk aan relevante actoren en om een goede bereikbaarheid van de dienstverlening te garanderen.

De motivatie van het werkingsbied is gebaseerd op de aanwezigheid en bereikbaarheid van de beoogde doelgroep, en het netwerk aan relevante actoren. Aangezien de digibanken zich richten naar veelal kwetsbare personen, wordt geadviseerd om een koppeling te maken tussen het werkingsgebied en de kansarmoede-index.⁶

Bij de beoordeling van de projecten kan aanvullend rekening gehouden worden met een voldoende spreiding van de digibankprojecten, zodat een Vlaanderenbreed aanbod gerealiseerd kan worden. Hierbij kan het Departement Werk en Sociale Economie projectaanvragen stimuleren om samen te werken met andere opstartende of reeds opgezette partnerschappen.

2.5 Circulariteit

Het digibankproject leent zich ook tot duurzaamheid en circulariteit. Meer specifiek kan de doelstelling inzake hardware hiertoe bijdragen via inzameling, recyclage en herstel, duurzame logistiek, kennisopbouw en bewustmaking. De activiteiten kunnen door de digibank-partners zelf opgenomen worden, maar ook leveranciers kunnen een belangrijke rol opnemen (vb. herstel van IT-materiaal).

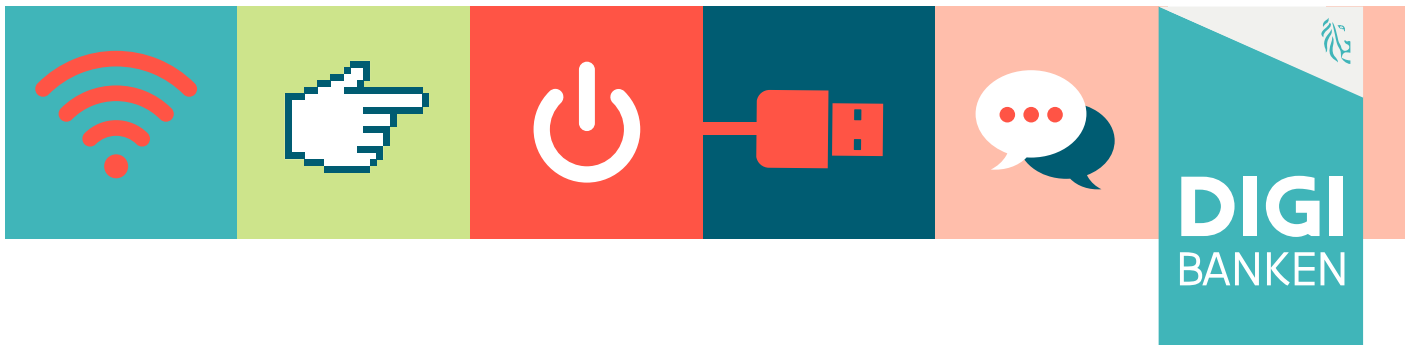
Projecten kunnen evenzeer gebruik maken van de mogelijkheden tot circulaire aankopen (vb. herstel en onderhoud in contracten, keuze voor universele en modulaire producten, refurbished materiaal, afspraken rond terugname en/of verwerking na einde gebruik, verpakking en transport). Partnerschappen kunnen gebruik maken van de leidraad tot circulaire ICT: <https://aankopen.vlaanderen-circulair.be/nl/productgroepen/ict>

2.6 Duurzame impact na subsidieperiode

Het project ondersteunt de opstart en de uitvoering van lokale digibanken. Hiermee krijgen (boven)lokale initiatieven een duw in de rug tot de ontwikkeling van leefbare en innovatieve modellen, met voldoende maturiteit, economische rendabiliteit en opschaalbaarheid. Door de actoren diepgaand te verbinden en te laten samenwerken beogen we eveneens een duurzame impact te bereiken na afloop van de subsidieperiode waarbij de digibanken operationeel blijven.

Bij afsluiting van de projectperiode moeten de digibankprojecten en de opgezette dienstverlening verder uitgerold kunnen worden zonder steun uit dit specifieke subsidiekanaal. De partnerschappen worden aangemoedigd hierover tijdig na te denken, en zullen bijgevolg de duurzaamheid van het partnerschap in de samenwerkingsstrategie en de rapportering opnemen als doelstelling.

⁶ Kansarmoede-index 2019 per gemeente: <https://www.kindengezin.be/cijfers-en-rapporten/cijfers/kansarmoede/gemeentelijk-niveau/>



3. Waarover gaat de oproep 'Digibanken – Implementatietraject'?

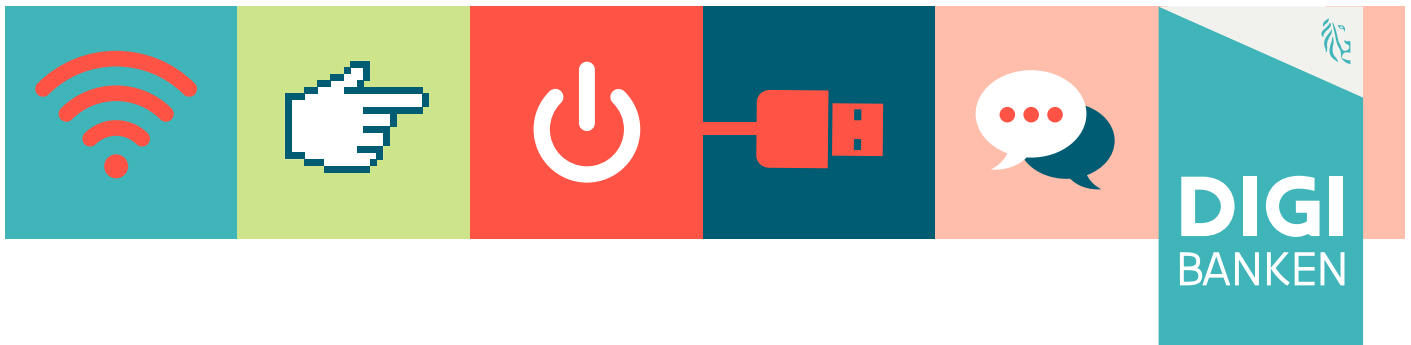
Het project 'Digibanken' wil het risico op digitale uitsluiting verminderen door de opstart van lokale digibank-partnerschappen te stimuleren in heel Vlaanderen.

De oproep 'Digibanken – Implementatietraject' biedt ondersteuning voor de **effectieve opstart en uitvoering van lokale digibankprojecten** vanuit een geformaliseerd partnerschap en een gedeelde samenwerkingsstrategie.

De lokale digibankprojecten werken aan alle drie doelstellingen tijdens het implementatietraject, zoals beschreven in de outputvoorwaarden (zie 2.3).

Deze oproep volgt chronologisch op de oproep 'Digibanken – Voortraject', die kandidaat-partnerschappen ondersteunt in hun opmaak van een samenwerkingsstrategie en samenwerkingsovereenkomst.

Deelname aan de oproep 'Digibanken – Voortraject' is geen vereiste tot deelname aan de oproep 'Digibanken – Implementatietraject'.



4. Wie kan een aanvraag indienen ?

Binnen deze oproep is een **partnerschap verplicht**.

De volgende actoren kunnen een aanvraag voor de Oproep 'Digibanken Implementatietraject' indienen:

1. Partnerschappen van publieke of private actoren met rechtspersoonlijkheid die in het Vlaamse Gewest gevestigd zijn.
2. Partnerschappen van publieke of private actoren met rechtspersoonlijkheid die gevestigd zijn in het tweetalige gebied Brussel-Hoofdstad en die, wegens hun organisatie moeten worden beschouwd uitsluitend te behoren tot de Vlaamse Gemeenschap.
3. Partnerschappen die bestaan uit een combinatie van de in punt 1 en punt 2 vermelde actoren.

De aanvraag wordt ingediend door een partnerschap. Binnen het partnerschap neemt één organisatie de rol op van promotor. Deze promotor heeft de juridische verantwoordelijkheid (hoofd- en eindverantwoordelijkheid) en verzorgt de contacten met het Departement Werk en Sociale Economie.

De promotor beschikt over voldoende maturiteit en capaciteit om het project te coördineren. De overige organisaties zijn partners.

Van de partnerschappen wordt voldoende maturiteit verwacht, waarbij de beoogde gedeelde dienstverlening en vernieuwende meerwaarde inhoudelijk gemotiveerd is.

De expertise, complementariteit en lokale verankering van het volledige partnerschap wordt in rekening genomen bij de beoordeling van de capaciteit van het projectteam bij de projectaanvraag (zie ook hoofdstuk 7).

Naast het type partnerschap dienen de partnerschappen te voldoen aan de volgende voorwaarden:

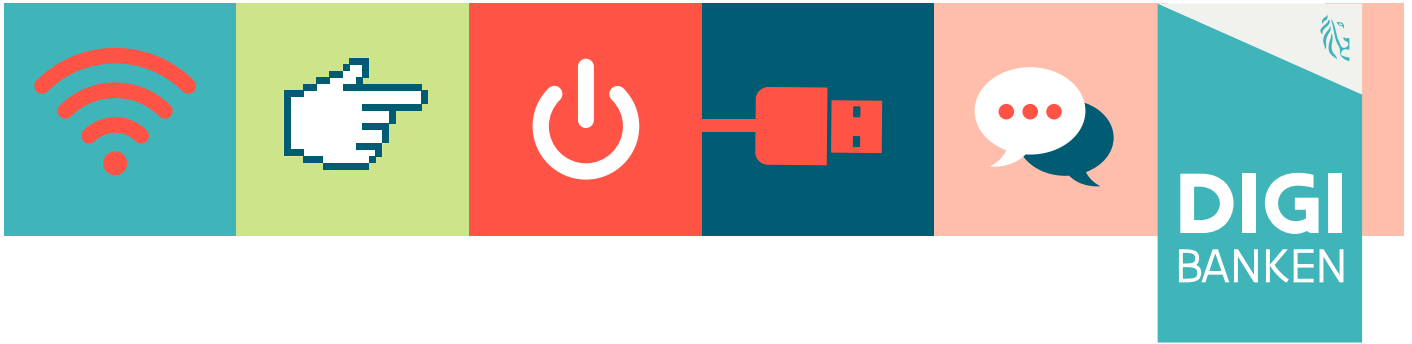
- De indiener heeft een inschrijvingsnummer in de Kruispuntbank van Ondernemingen (KBO). De indiener is actief volgens de KBO. Indieners die zich in een niet-actieve toestand bevinden zijn uitgesloten (bijvoorbeeld ingeval van faillissement, vereffening, stopzetting, enzovoort).
- De indiener en de leden van het partnerschap mogen op de indieningsdatum van de steunaanvraag geen juridische procedures hebben lopen die de realisatie van het project in de weg kunnen staan.
- De indiener en de leden van het partnerschap hebben op de indieningsdatum van de steunaanvraag geen achterstallige schulden. Meer concreet dienen minimaal de promotor en de partners die binnen het implementatietraject kosten wensen in te brengen, een RSZ-schuldenattest in. Voor andere organisaties, die geen kosten inbrengen, is dit niet verplicht.⁷

Het is sterk aangeraden om bij het aangaan van een partnerschap er rekening mee te houden dat het aanvankelijke partnerschap kan wijzigen en/of uitbreiden tijdens het projectverloop indien dit nodig is om de activiteiten effectief uit te voeren. In dat geval kan het partnerschap de overeenkomst aanpassen. Wijzigingen van het partnerschap die ontstaan tijdens de uitvoering van een project moeten voorafgaandelijk ter goedkeuring worden voorgelegd aan het Departement Werk en Sociale Economie.

Het Departement Werk en Sociale Economie moet gewijzigde partnerschappen altijd goedkeuren. Een toegekend subsidiebedrag kan echter niet wijzigen door een aanpassing van het partnerschap.

Als tijdens de uitvoering van het project, om welke reden dan ook, een voortijdig einde komt aan het partnerschap moet de indiener dit onmiddellijk schriftelijk meedelen aan het Departement Werk en Sociale Economie en dienen de eventueel onrechtmatig ontvangen voorschotten en subsidies terugbetaald te worden.

⁷ RSZ-schuldenattest:
https://www.socialsecurity.be/site_nl/employer/infos/attests.htm



5. Inhoud van het projectvoorstel

De promotor maakt een projectvoorstel waarin de effectieve uitvoering van het lokale digi-bankproject gemotiveerd en beschreven wordt.

De aanvraag bestaat uit:

- Een ondertekende samenwerkingsovereenkomst waarin het opgezette partnerschap is geformaliseerd (zie 5.1);
- Een inhoudelijke samenwerkingsstrategie, die de uitvoering en de langetermijnvisie verankert in SMART-geformuleerde outputindicatoren op het niveau van de drie doelstellingen (zie 5.2);
- Een nauwkeurige begroting met een overzicht van de kosten, ontvangsten per doelstelling en partner (zie 5.3);
- Een concrete en ambitieuze planning van de uitvoering van het implementatietraject (zie 5.4);
- Een verklaring op eer over de DAEB-deminimissteun door de promotor en per partner die kosten wenst in te brengen (zie 6.5);
- Eén ingevulde analyse inzake “ernstige afbreuk” op projectniveau (zie 6.6);
- Een RSZ-schuldenattest van de promotor en per partner die kosten wenst in te brengen.

5.1 Samenwerkingsovereenkomst

De promotor en de partners ondertekenen een samenwerkingsovereenkomst waarin de inhoudelijke en financiële afspraken inzake de uitvoering van de samenwerkingsstrategie worden vastgelegd. De samenwerkingsovereenkomst bekrachtigt de onderlinge rollen en verantwoordelijkheden tussen de partners.

De ondertekende samenwerkingsovereenkomst omvat minimaal volgende elementen:

- a) Identificatie van elke partner: naam organisatie, rechtsvorm, KBO-nummer, verantwoordelijke ondertekenaar namens de organisatie, functie ondertekenaar, telefoon, mail;
- b) Datum van de overeenkomst;

- c) Handtekening van elke verantwoordelijke rechtmatige ondertekenaar;
- d) Algemene modaliteiten van het partnerschap: duur van de samenwerking, voorziene begin- en einddatum van het partnerschap, algemene beschrijving van het project;
- e) Inhoudelijke afspraken: toegewezen opdracht per partner in het digibankproject, te behalen resultaten per partner;
- f) Organisatie van het partnerschap: rol van elke partner in het partnerschap, onderlinge verbintenis tot goede samenwerking, afspraken inzake geschillen, aansprakelijkheid en uitsluiting, afspraken inzake rapportering, afspraken inzake het afsluiten van de ondersteuning en het project;
- g) Financiële afspraken: verdeling van de middelen vanuit de promotor, onderlinge verbintenis tot goed beheer en inzet van de ontvangen middelen;
- h) Afspraken inzake controle en opvolging;
- i) Afspraken inzake communicatie en publiciteit.

Voor het opstellen van de samenwerkingsovereenkomst wordt geen sjabloon ter beschikking gesteld.

5.2 Samenwerkingsstrategie

De samenwerkingsstrategie vormt de inhoudelijke visie en operationele analyse van het beoogde digibankproject. In de samenwerkingsstrategie onderbouwt het partnerschap de geplande dienstverlening.

De samenwerkingsstrategie omvat minimaal volgende elementen:

- Het afgebakende werkingsgebied (zie 2.4);
- Een heldere identificatie van de beoogde doelgroep/eindgebruikers van de lokale digibank;
- Een identificatie van de digitale noden en het risico op digitale uitsluiting bij de beoogde doelgroep;
- Het verwachte bereik van de doelgroep via het lokale digibankproject ten aanzien van de aanwezigheid van de doelgroep binnen het afgebakende werkingsgebied;
- De outreachstrategie om de doelgroep te benaderen en te betrekken (rekening houdend met hun digitale noden);
- Een gedetailleerde en gemotiveerde omschrijving van de geplande activiteiten en dienstverlening van het digibankproject per doelstelling (zie 2.3):

- Een gefundeerd overzicht van de verwachte en meetbare output per doelstelling;
- Een omschrijving over de bredere impact van de lokale digibank, en hoe deze gemeten zal worden;
- Een omschrijving van de betrokkenheid van de partners per doelstelling;
- Een omschrijving van de betrokkenheid van partners in andere relevante projecten (Iedereen Digitaal, Digisprong, Edusprong);
- De bijdrage van het digibankproject naar de activering binnen de doelgroep: vb. doorverwijzing en outreach naar werkzoekenden en andere personen met afstand tot de arbeidsmarkt, en hoe deze personen tot de arbeidsmarkt toeleiden;
- De bijdrage van het digibankproject naar circulaire economische activiteiten: hoe draagt het project bij tot een circulaire economie, en welke circulaire activiteiten kunnen worden gerealiseerd binnen het project?;
- De duurzaamheid van het digibankproject na de beëindiging van de subsidieperiode: hoe kan het project na steun vanuit dit subsidiekanaal verder uitgerold blijven?

Voor het opstellen van de samenwerkingsstrategie wordt geen sjabloon ter beschikking gesteld.

5.3 Begroting implementatietraject

Het partnerschap stelt een begroting op met een overzicht van de voorziene kosten en ontvangsten tijdens de implementatiefase van het project.

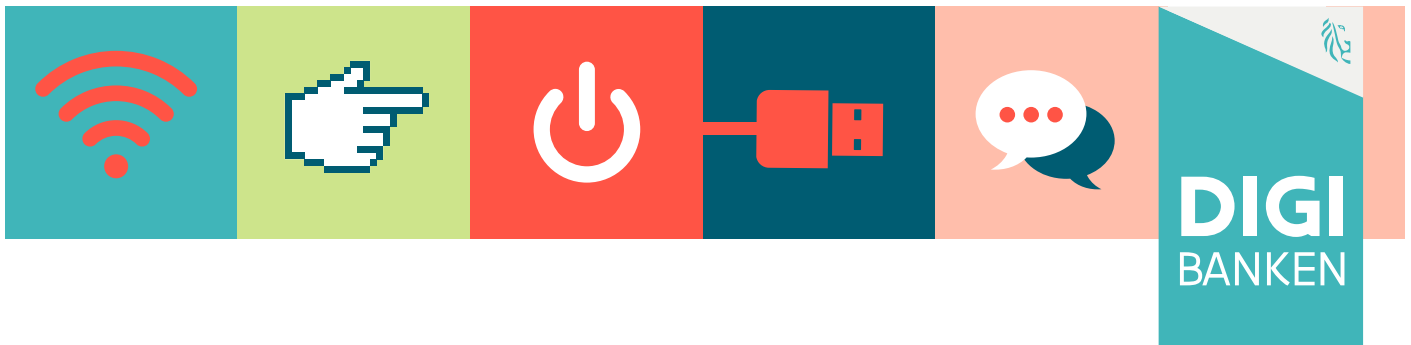
De begroting koppelt deze kosten en opbrengsten aan één of meerdere van de drie doelstellingen. Ook maakt de begroting een onderscheid van deze kosten en opbrengsten per partner.

De begroting vormt een essentieel document voor de verdere tussentijdse en finale rapportering over de voortgang van het lokale digibankproject.

De promotor gebruikt hiervoor verplicht het sjabloon dat bij de oproep ter beschikking gesteld wordt.

5.4 Planning implementatietraject

De planning geeft de uitvoering van het digibankproject in de implementatiefase weer. De planning geeft een overzicht van de nodige acties per doelstelling, waarbij zichtbaar gemaakt wordt welke partners betrokken worden. De planning wordt op maandbasis opgesteld. De promotor gebruikt hiervoor verplicht het sjabloon dat bij de oproep ter beschikking gesteld wordt.



6. Financiering

6.1 Looptijd van de projecten

De looptijd van goedgekeurde projecten is **(minimum) 2 jaar**, met een **maximale einddatum tot 31 december 2024**.

6.2 Steunintensiteit

Binnen de oproep 'Digibanken – Implementatietraject' kan een goedgekeurd project **maximaal 500.000 euro** ontvangen, over de totale uitvoeringstijd heen.

Enkel de kosten die gemaakt zijn binnen de subsidieperiode van het project komen in aanmerking voor subsidiëring.

Het subsidiebedrag vermeld in de beslissing is het maximale subsidiebedrag, desgevallend beperkt tot het netto te financieren saldo.

Een budget dat voorafgaandelijk voor een project wordt opgesteld is louter richtinggevend. Het uiteindelijke subsidiebedrag wordt vastgesteld aan de hand van de financiële en de ingediende bewijsstukken.

Het aanvaarden van de subsidie betekent dat de begunstigde ook de voorwaarden waaronder ze werd gegeven aanvaardt.

6.3 Welke kosten kan je inbrengen ?

De algemene regel is dat enkel de kosten die door de indiener bij de aanvraag waren begroot in de projectbegroting én door de Vlaamse regering of de bevoegde minister werden aanvaard, aanvaardbare kosten zijn. De goedgekeurde projectbegroting wordt steeds als bijlage bij het ministerieel besluit tot toekenning van de steun gevoegd en maakt er integraal deel van uit. Indien er wijzigingen zijn aan de projectbegroting in de loop van het project, brengt de indiener vooraf en schriftelijk – en uiterlijk voor de beëindiging van het project – het Departement Werk en Sociale Economie op de hoogte. Het Departement moet gewijzigde projectbegrotingen steeds goedkeuren alvorens de wijzigingen kunnen plaatsvinden.

Volgende kostenrubrieken zijn voorzien:

1. Loonkosten
2. Overheadkosten
3. Werkingskosten
4. Externe prestaties
5. Investeringskosten

6.3.1 Loonkosten

Enkel personeelskosten van werknemers op de payroll van de aanvrager(s) en zijn partners in het partnerschap zijn aanvaardbaar binnen deze rubriek. Zelfstandigen die factureren, inclusief bedrijfsleiders via managementvennootschappen, worden als externe prestaties beschouwd (zie rubriek Externe prestaties).

De directe loonkosten van personeelsleden op de payroll van de indiener en de partners uit het samenwerkingsverband worden berekend door middel van het standaarduurtarief (SUT) vermenigvuldigd met de aan het project bestede tijd volgens de tijdsbestedingstabellen. Het standaarduurtarief is het bruto maandloon van het personeelslid vermenigvuldigd met een factor van 1,20%, bv. 3.500 EUR/maand x 1,20% = 42 EUR/uur.

Er wordt een maximum standaarduurtarief gehanteerd van 100 EUR/uur.

Uitgangspunt voor de berekening van het standaarduurtarief is het vaste bruto maandsalaris (zonder toeslagen, premies,...). Het brutoloon dat als basis geldt, is het brutoloon van de maand januari voorafgaand aan de indiening van het project of, indien de medewerker nog niet in dienst was, het bruto maandloon van de eerste volledige maand van tewerkstelling. Enkel het bruto maandloon geldt als basis zonder toevoeging van andere voordelen.

Andere kosten kunnen niet meegenomen worden voor de berekening van het standaarduurtarief. Voor projecten die zich uitspreiden over meerdere projectjaren, kan een jaarlijkse indexatie van 2% worden toegepast.

Voor personeelsleden met een deeltijdse arbeidsovereenkomst wordt het voltijds bruto maandsalaris als berekeningsbasis genomen. Indien een personeelslid meerdere arbeidsovereenkomsten heeft, is de berekeningsbasis van het standaarduurtarief de totaliteit van het loon, tenzij de inzet voor het gesubsidieerde project slechts betrekking heeft op één arbeidsovereenkomst.

Het verkregen standaarduurtarief wordt vervolgens toegepast op de reëel gepresteerde uren in het kader van het project.

Een voorbeeld:

Een werknemer levert deeltijdse prestaties van 20 uur bij een voltijdse betrekking van bv. 38 uur. Het deeltijds bruto maandloon bedraagt 1.500 euro. Het in te brengen standaard uurtarief is : $1.500 \text{ euro} \times 38/20 \text{ uur} = 2.850 \text{ euro} \times 1,2\% = \text{SUT van } 34,20 \text{ euro}$.

Overuren zijn enkel subsidiabel indien ze effectief uitbetaald worden. Indien de promotor kiest om voor een bepaalde maand overuren te declareren, moet hij bij controle op stukken en controle ter plaatse kunnen bewijzen dat de in het kader van het project gepresteerde overuren worden uitbetaald aan het personeelslid.

1. Bewijslast bij eindverslag;
2. Arbeidsovereenkomst (op te leveren bij controle ter plaatse);
3. Tijdsregistratie (reëel gepresteerde projecturen met beschrijving projectactiviteiten);
4. Loonfiche eerste maand project waarin de werknemer aan het project meewerkt, of eerste loonfiche van volledige maand in dienst indien de werknemer later in dienst is gekomen;
5. Bewijs van betaling van overuren indien van toepassing.

Enkel de loonkosten van rechtstreeks betrokken personeelsleden komen in aanmerking, onafhankelijk van het statuut van dat personeel. ZAP (zelfstandig academisch personeel) kan op projecten werken, evenals ambtenaren. De werkgever is in deze verplicht om te verzekeren dat de overheid deze personen niet dubbel financiert.

Het kan zijn dat personeelsleden, van wie de kosten worden ingebracht in het project, in dezelfde periode ook nog werkzaam zijn of zullen zijn op andere gesubsidieerde projecten. Het gaat hier om projecten van om het even welke overheid of projecten waarvoor kosten zullen worden gefactureerd aan derden. In deze gevallen moet de indiener een overzicht toevoegen van de tijd die het personeelslid in die periode aan elk van die andere projecten besteedt.

Er kan maximum 100% van het loon over de verschillende projecten heen worden toegewezen. Hetzelfde principe geldt voor de andere kostenrubrieken.

Kosten voor supervisie door de leidinggevende van de gesubsidieerde entiteit worden niet aanvaard, maar worden beschouwd als eigen inbreng.

Is de begunstigde een onderwijs- of onderzoeksinstelling die al gesubsidieerd wordt door de Vlaamse overheid, wordt nagegaan of er geen dubbele subsidiëring is. Voor de aanrekening worden volgende regels toegepast:

- Onderwijzend of onderzoekspersoneel: de aangerekende personeelskosten worden slechts aanvaard wanneer ze buiten de normale beroepsactiviteiten en beroepsprestaties vallen.
- Administratief en technisch personeel: personeelskosten worden slechts aanvaard als projectkost wanneer kan worden aangetoond dat deze personen speciaal voor het project werden angeworven of werden vrijgesteld van hun normale activiteiten.

Voor een gerealiseerd voltijds equivalent kan op jaarbasis maximaal 1.720 uur ingebracht worden. Enkel de uren besteed aan de inhoudelijke projectwerking kunnen worden ingebracht. De tijdsinzet van de projectmedewerkers moet bijdragen tot de werking van het project en het partnerschap.

6.3.2 Overheadkosten

Overheadkosten zijn kosten die onrechtstreeks verband houden met de uitvoering van het project. Deze kosten zijn niet voor 100% aan het project toe te wijzen omdat ze geïntegreerd zijn in de algemene werking van de organisatie.

De overhead is een forfaitair bedrag en wordt begrensd op maximaal 15% van de subsidiabele loonkosten.

Overheadkosten zijn:

1. Het gebruik (huur en onderhoud) van **interne** gebouwen en parkings, lokalen en vergaderzalen met inbegrip van de normale kantooruitrusting, -benodigdheden en apparatuur, de kosten voor verwarming, verlichting, gas, elektriciteit, water, internet, telefoon, fax, kopieën, correspondentie en postzegels, verzekering van de gebouwen en andere algemene verzekeringen.
2. Kosten van **interne** administratie, beheer, sociaal secretariaat.
3. De **interne** ontwikkeling- en onderhoudskosten van een website.

4. Algemene abonnementen.
5. Andere kleine kosten of niet voor 100% aan het project of de gesubsidieerde activiteiten toewijsbare kosten voor zover ze rechtstreeks, direct en uitsluitend verband houden met, betrekking hebben op en te relateren zijn aan het project of de gesubsidieerde activiteiten.

Gezien het om een forfaitair bedrag gaat, dient de overhead niet verantwoord te worden bij de eindafrekening. Het Departement behoudt zich wel het recht voor om over te gaan tot een controle van deze kosten.

6.3.3 Werkingskosten

Algemene regel: alle betaalde **facturen** met een prestatiedatum binnen de projectperiode zijn subsidieerbaar, rekening houdend met het toegestane bedrag. De verwijzing naar het project dient te worden vermeld op de factuur. De datum van de factuur of andere aanvaardbare boekhoudkundige documenten wordt geacht te vallen binnen de 15 dagen na de maand waarin het project eindigt. De factuur moet immers in principe opgemaakt worden binnen de 15 dagen volgend op de maand van prestatie of levering, dus ten laatste 46 dagen na de prestatiedatum. De betaling moet gebeuren ten laatste drie maanden na de beëindiging van het project.

Werkingskosten zijn de rechtstreeks aan het project verbonden uitgaven die noodzakelijk zijn voor de algemene werking van het project.

De werkingskosten dienen realistisch te zijn gelet op de aard van de activiteiten. Bij de projectaanvraag wordt een overzicht van de verwachte werkingskosten bezorgd. Indien hieruit onvoldoende blijkt dat de gevraagde werkingskosten nodig zijn voor de goede uitvoering van het project, kan er bijkomende info worden opgevraagd.

Indien de aanvrager niet BTW-plichtig is of een gemengd BTW-statuut heeft, kan de niet-terugvorderbare BTW ook ingebracht worden in het daarvoor voorziene veld in het begrotingsjabloon. De aanvrager dient bij het indienen van de projectbegroting het bewijs van dit BTW-statuut te leveren aan het Departement.

Voor de eindafrekening dienen alle bewijsstukken (facturen of andere boekhoudkundige documenten) opgeleverd te worden.

Volgende werkingskosten komen in aanmerking:

1. Rechtstreeks aan het project of de gesubsidieerde activiteiten verbonden uitgaven voor verbruiksmaterialen, hulpgoederen, grondstoffen en gereedschappen waarvan de levensduur de periode van het project zoals voorzien in het ministerieel besluit tot toekenning van de steun niet overschrijdt. Deze uitgaven worden in de boekhouding niet als investeringen op het vast actief geboekt en evenmin op de inventaris van duurzaam materieel, maar als verbruiksmateriaal, hulpgoed, grondstof of gereedschap.
2. Kosten voor het inrichten van cursussen, seminars,... of het volgen van opleidingen of vorming ten behoeve van het project of de gesubsidieerde activiteiten.
3. Huur en/of leasing die aan derden moet worden betaald voor het gebruik van lokalen, apparatuur, infrastructuur,...
4. Kosten in verband met sensibilisering, distributie, marketing en reclame voor zover ze noodzakelijk zijn voor het project of de gesubsidieerde activiteiten.
5. Vergoeding van centrale beheerskosten en algemene exploitatiekosten aan universiteiten en hogescholen.
6. Octrooien en licenties mits betrekking tot het project of de gesubsidieerde activiteiten.
7. Verplaatsingskosten gemaakt in functie van het project of de gesubsidieerde activiteiten en voor zover redelijk en verantwoord. Enkel personenwagens (gekocht of geleased), die aanvaard werden in de projectbegroting, mogen ingebracht worden als kost. Verplaatsingen met de wagen en het openbaar vervoer dienen verantwoord te worden via een maandelijkse, individuele onkostenstaat met vermelding van datum, bestemming, reden en aantal afgelegde kilometers en kilometervergoeding. Geen treintickets in eerste klas. Enkel treintickets in tweede klas worden aanvaard.

Volgende werkingskosten komen niet in aanmerking:

1. Opportuïteitskosten: minderopbrengsten kunnen niet in aanmerking genomen worden voor subsidiëring.
2. Financiële kosten van allerlei aard.
3. Voorzieningen voor latere verliezen of verplichtingen van de begunstigde.
4. Werkingskosten waarvan de link met het project of de gesubsidieerde activiteiten moeilijk aantoonbaar is (voorbeeld: verwaarloosbare gebruiksgraad).
5. Kosten aangerekend door een onderwijs- of onderzoekinstelling voor het gebruik van de bestaande basisuitrusting wanneer de begunstigde de onderwijs- of onderzoekinstelling zelf is.

6. Kosten voor geneeskundige verzorging.
7. Te betalen schadevergoeding ingevolge burgerlijke aansprakelijkheid.
8. Directe belastingen of taksen.
9. Boetes.
10. Historische kosten tenzij nominatief goedgekeurd bij de basisbeslissing.
11. Representatiekosten.
12. Relatiegeschenken.
13. Restaurantbezoeken.
14. Bedrijfskledij.
15. Zitpenningen.
16. Buitenlandse reis- en verblijfkosten waarvan de link met en de meerwaarde voor het project niet aangetoond is. Voor verblijfkosten gelden als maximum de forfaitaire bedragen zoals gebruikt door de Vlaamse Overheid, zie Omzendbrief van 22 december 2009 betreffende de vergoedingen van buitenlandse dienstreizen https://overheid.vlaanderen.be/sites/default/files/Buitenlandse%20dienstreizen_OKT19.xlsx?timestamp=1585911997.
17. Binnenlandse verblijfskosten (kosten voor inschrijving events en verplaatsingskosten zijn wel toegelaten mits de link en de meerwaarde voor het project wordt aangetoond).
18. Wettelijke verplichtingen.
19. Verzekeringen.
20. Vennootschapsbijdrage.
21. Kosten met betrekking tot de voorbereiding van de infrastructuur of andere niet-administratieve kosten (elektriciteitswerken, graafwerken, e.d.).
22. Overheadkosten.

6.3.4 Externe prestaties

Derden (bedrijven, zelfstandigen, freelancers, kenniscentra en onderzoeksinstellingen) die in opdracht van een project- of onderzoekspartner een dienst leveren als onderaannemer alsook managementvennootschappen, moeten factureren aan marktprijs volgens de Europese regelgeving. Als er geen marktprijs voorhanden is, moet de organisatie haar diensten leveren tegen een prijs die de volledige kosten dekt en een redelijke marge omvat. Deze diensten kunnen zowel slaan op dienstprestaties als op goederen op maat die niet geactiveerd worden. Onder derden wordt verstaan ondernemingen die geen partner of verbonden onderneming zijn zoals vermeld in bijlage I, artikel 3 van de Algemene Groepsvrijstellingsverordening.

De kosten van consultancy of onderaannemer worden beperkt tot een maximum van 150 euro per uur all in.

Enkel strikt noodzakelijke externe prestaties zijn aanvaardbaar. In de projectaanvraag moet elke externe prestatie gemotiveerd worden. De kost ervan moet onderbouwd zijn, hetzij via een offerte, hetzij via een factuur van een vergelijkbare opdracht of een gemotiveerde kostenschatting. De kost van de externe prestatie moet gespecificeerd zijn naar aantal mensmaanden of een andere beschikbare eenheid van kost. Er kan door het Departement inzage gevraagd worden in de onderaannemingsovereenkomst.

Indien de aanvrager niet BTW-plichtig is of een gemengd BTW-statuut heeft, kan de niet-terugvorderbare BTW ook ingebracht worden in het daarvoor voorziene veld in het begrotings-sjabloon. De aanvrager dient bij het indienen van de projectbegroting het bewijs van dit BTW-statuut te leveren aan het Departement.

Voor elke externe prestatie dient bij controle de factuur met tijdsprestatie en/of inhoudelijk advies aan het Departement bezorgd te worden. Betalingsbewijzen dienen eveneens meegestuurd te worden.

Indien blijkt dat de uitvoerder van de externe prestatie een aan de aanvrager verwante onderneming is (via aandeelhouderschap), dan kan de winststopslag geen aanvaardbare kost zijn. De kosten van dergelijke externe prestatie kunnen dan typisch begroot en verantwoord worden aan de hand van het kostenmodel (en niet enkel via factuur).

Ook gelden aanvaardbare kosten voor externe prestaties enkel als die aan de begunstigde verrekend worden. Dat laatste betekent concreet ook dat o.a. de kosten van (buitenlandse) moeder-, dochter- of zusterorganisaties enkel aanvaard worden als ze daadwerkelijk effectief worden verrekend (zonder ev. gefactureerde winsttoeslagen e.d.) aan de gesubsidieerde (Vlaamse) vestiging.

Indien de indiener onderworpen is aan de wet op de overheidsopdrachten dient hij deze voor externe prestaties of prestaties door derden te volgen.

Meer informatie hierover kan u terugvinden via <http://www.bestuurszaken.be/overheidsopdrachten>

6.3.5 Investeringskosten

De investeringen zijn uitsluitend beperkt tot de uitvoering van de doelstelling 1, meer bepaald de digitale technologie dat ter beschikking gesteld wordt aan derden, zoals laptops, desktops, tablets (zoals vermeld in 2.3.1). Voor deze investeringskosten kunnen de aankoopkosten ingediend worden. Deze investeringen kunnen geenszins deel uitmaken van de normale investeringen die de investeringen moet doen in de normale bedrijfsvoering.

Tweedehands materieel is aanvaardbaar indien aangekocht aan marktconforme voorwaarden van een derde.

Bij financiële leasing van een investering (on-balance) zal niet de globale som van het leasing-contract in aanmerking worden genomen maar wel de maandelijkse afbetalingen gerelateerd aan de duur van het project en de gebruiksgraad.

6.3.6 Aanvaardbare opbrengsten of ontvangsten

Opbrengsten of ontvangsten die voortvloeien uit het gesubsidieerde project of de gesubsidieerde activiteiten

Alle inkomsten inherent aan het project die gegenereerd worden binnen de projectperiode door de promotor en partners dienen te worden afgetrokken van de aanvaardbare uitgaven.

Opbrengsten of ontvangsten door derden die aan de begunstigde worden verstrekt en die geen verband houden met het gesubsidieerde project of de gesubsidieerde activiteiten worden niet in mindering gebracht.

6.4 Dubbele subsidiëring

Dubbele subsidiëring is niet toegestaan. Indien projectkosten met andere subsidies worden gefinancierd, dienen de volledige kosten in de kostenzijde, en de ontvangen subsidiëring als ontvangst (of cofinanciering), ingebracht te worden in de begroting en rapportering.

De promotor verbindt zich ertoe na te gaan of er geen sprake is van dubbele subsidiëring uit hoofde van zijn partners (bewijzen, verklaring op erewoord,...). Bij onregelmatigheid ligt de verantwoordelijkheid naar het Departement Werk en Sociale Economie toe volledig bij de promotor. De onderlinge afspraak tussen promotor en de partners dient bepaald te worden in de samenwerkingsovereenkomst.

Een goedgekeurd project binnen de oproep 'Digibanken- Implementatie' kan complementair zijn aan een project uit vb. relance-initiatieven vanuit de Vlaamse Overheid, zoals 'Iedereen Digitaal', 'Digisprong' en 'Edusprong'. De regel over dubbele subsidiëring is hier ook van toepassing.

6.5 Staatssteun

De steun verleend aan de goedgekeurde projecten wordt toegekend op grond van de Verordening (EU) nr. 360/2012 van de Commissie van 25 april 2012 betreffende de toepassing van de artikel 107 en 108 van het Verdrag betreffende de werking van de Europese Unie op de-minimissteun verleend aan diensten van algemeen economisch belang verrichtende ondernemingen ('DAEB-de-minimis').

Het project digibanken beoogt door het ondersteunen van lokale partnerschappen een hefboom-effect te creëren en de verhoogde effectiviteit in het oplossen van digitale uitsluiting bij kwetsbare doelgroepen. De lokale digibanken hebben tot doel een dienstverlening te voorzien voor deze personen om het risico op digitale uitsluiting te verkleinen, via het beschikbaar stellen van hardware, via opleidingen, en via de organisatie van fysieke knooppunten de toegang tot essentiële diensten te waarborgen. De partnerschappen zorgen voor een gedeelde dienstverlening en het verminderen van knelpunten aanwezig voor de beoogde doelgroep. Deze dienstverlening die tot stand komt resulteert in een hogere effectiviteit in het verminderen van digitale uitsluiting en een betere toegankelijkheid en bereik van de publieksgroepen.

Deze dienstverlening beschouwen we als een Dienst van Algemeen Economisch Belang (DAEB) gezien ze voldoen aan de sociale behoeften inzake toegang tot de arbeidsmarkt en de herintreding van kwetsbare groepen in de samenleving.

Op basis van de DAEB-de-minimisverordening kunnen ondernemingen die een DAEB verrichten over een periode van drie belastingjaren tot 500.000 euro aan steun ontvangen.

De drie opeenvolgende jaren hebben een rollend karakter: voor elke steun toegekend onder de DAEB-de-minimisregeling moet het totale DAEB-de-minimis bedrag bepaald worden dat werd toegekend gedurende het lopende fiscale jaar en de twee voorgaande kalenderjaren.

De DAEB-de-minimissteun mag worden gecumuleerd met de "gewone" de-minimissteun geregeld door de Verordening (EU) nr. 1407/2013 van de Commissie van 18 december 2013 betreffende de toepassing van de artikelen 107 en 108 van het Verdrag betreffende de werking van de Europese Unie op de-minimissteun, maar het totale bedrag van 500.000€ steun , over een periode van drie belastingjaren, mag niet worden overschreden.

De DAEB-de-minimissteun mag niet worden gecumuleerd met compensaties voor dezelfde dienst van algemeen economisch belang, ongeacht of deze staatssteun vormt of niet.

Om te kunnen nagaan of je in regel bent met de DAEB-de-minimissteun stuur je als bijlage bij je aanvraag een **verklaring op eer** waarin je alle overheidssteun die je binnen de DAEB-de-minimis en binnen het "gewone" de-minimiskader hebt ontvangen in het lopende fiscale jaar en de 2 vorige jaren, aangeeft.

De DAEB-deminimis vereiste is op alle ondernemingen in het partnerschap van toepassing. Alle ondernemingen van het indienend partnerschap moeten in het indienformulier hun statuut ten aanzien van ontvangen staatssteun duidelijk opgeven.

De promotor en de partners die kosten wensen in te brengen in het implementatietraject, voegen elk een verklaring op eer bij de aanvraag. Deze verklaring op eer geeft alle overheidssteun op organisatieniveau aan die binnen de DAEB-de-minimis en binnen het “gewone” de-minimiskader ontvangen werd in het lopende fiscale jaar en de 2 vorige jaren. Partners die geen verklaring op eer indienen, kunnen geen subsidiabele kosten indienen.

6.6 Ernstig afbreuk-principe (DNSH)

Het project Digibanken maakt deel uit van het Nationale Plan voor Herstel en Veerkracht. De verordening die het Europese herstelfonds regelt (“RRF-verordening”), bepaalt dat geen van de maatregelen in een plan voor herstel en veerkracht ernstig afbreuk mag doen aan milieudoelstellingen in de zin van artikel 17 van de taxonomieverordening.

Meer concreet mogen de uitgekeerde subsidies enkel aangewend worden op een wijze die geen ernstige afbreuk (of “do not significant harm”) doet aan de volgende zes milieudoelstellingen:

1. Een activiteit wordt geacht ernstig afbreuk te doen aan de **mitigatie van klimaatverandering** (klimaatmitigatie) indien die activiteit leidt tot aanzienlijke broeikasgasemissies.
2. Een activiteit wordt geacht ernstig afbreuk te doen aan de **adaptatie aan klimaatverandering** (klimaatadaptatie) indien die activiteit leidt tot een toegenomen ongunstig effect van het huidige klimaat en het verwachte toekomstige klimaat op de activiteit zelf of op de mens, de natuur of activa.
3. Een activiteit wordt geacht ernstig afbreuk te doen aan het **duurzaam gebruik en de bescherming van water en mariene hulpbronnen** indien die activiteit schadelijk is voor de goede toestand of het goed ecologisch potentieel van waterlichamen, met inbegrip van oppervlaktewater en grondwater, of voor de goede milieutoestand van mariene wateren.
4. Een activiteit wordt geacht ernstig afbreuk te doen aan de **circulaire economie**, met inbegrip van preventie en recycling van afval, indien die activiteit leidt tot aanzienlijke inefficiënties bij het gebruik van materialen of bij het directe of indirecte gebruik van natuurlijke hulpbronnen, of leidt tot een aanzienlijke toename van de productie, verbranding of verwijdering van afval, of indien de verwijdering van afval op lange termijn kan leiden tot aanzienlijke en langdurige schade aan het milieu.
5. Een activiteit wordt geacht ernstig afbreuk te doen aan de **preventie en bestrijding van verontreiniging** indien die activiteit leidt tot een aanzienlijke toename van emissies van verontreinigende stoffen in lucht, water of bodem.
6. Een activiteit wordt geacht ernstig afbreuk te doen aan de **bescherming en het herstel van de biodiversiteit en ecosystemen** indien die activiteit in aanzienlijke

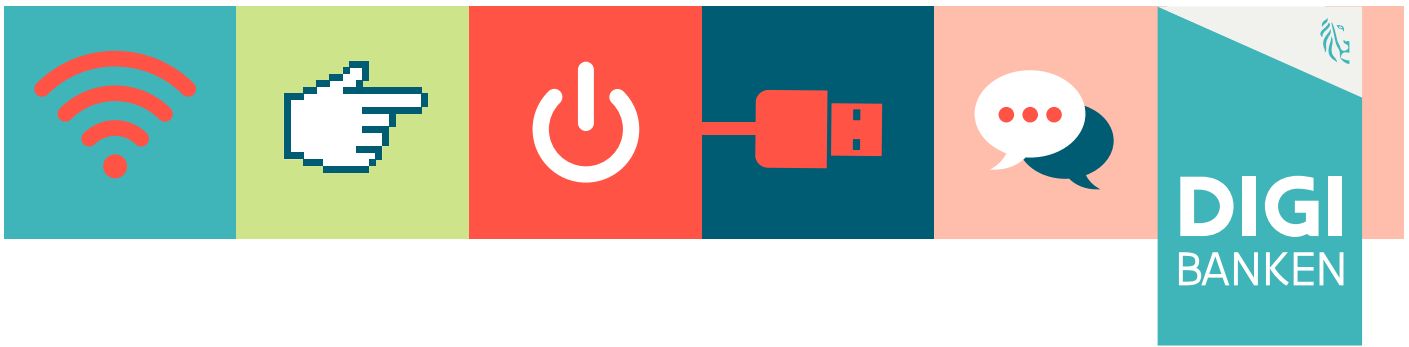
mate schadelijk is voor de goede staat en de veerkracht van ecosystemen, of schadelijk is voor de staat van instandhouding van habitats en soorten, met inbegrip van die welke van Uniebelang zijn.

Per aanvraag wordt **verplicht één DNSH-analyse** toegevoegd, dat betrekking heeft op de uitvoering van het implementatietraject. Indien het project geen of een onbeduidend voorzienbaar effect heeft op de milieudoelstelling, kan dat zo vermeld worden. Bij elk van de zes doelstellingen dient het antwoord “neen” te zijn. Een project dat niet aan alle zes criteria voldoet, wordt uitgesloten van verdere beoordeling.

Voor het uitvoeren van de DNSH-analyse dient de aanvrager gebruik (te) maken van het sjabloon dat ter beschikking wordt gesteld. Richtlijnen over hoe deze analyse dient te gebeuren vindt u in het sjabloon. Het Departement Werk en Sociale Economie heeft het recht om bijkomende vragen te stellen i.k.v. de DNSH-analyse en kan verzoeken om bijkomende stavingstukken. Het project moet voldoen aan alle wettelijke verplichtingen.

Volgende activiteiten mogen in geen enkel geval onderdeel uitmaken van het project:

- Activiteiten gelinkt aan fossiele brandstoffen.
- (Industriële) Activiteiten die vallen onder de ‘Emission Trading Scheme’ van de Europese Unie met voorziene emissies die hoger liggen dan de 10% meest efficiënte alternatieven (met uitzondering van energie en verwarming op basis van natuurlijk gas – zie Annex III van de DNSH richtlijnen).
- Investerings in faciliteiten voor afvalverwerking in stortplaatsen, mechanische biologische behandeling en verbrandingsovens (met uitzondering van niet-recyclebaar gevaarlijk afval en energie- efficiënter maken van bestaande installaties).
- Activiteiten waarbij afvalverwijdering op lange termijn milieuschade kan veroorzaken (zoals nucleair afval).



7. Selectiecriteria

7.1 Ontvankelijkheidscriteria

De ingediende aanvragen zullen nagekeken en beoordeeld worden op ontvankelijkheid.

Uw aanvraag is **ontvankelijk** indien:

- a) Het aanvraagdossier tijdig is ingediend via de online applicatie [Platos](#).
- b) Het aanvraagdossier is in het Nederlands opgesteld.
- c) Het aanvraagdossier de volgende documenten bevat:
 - een ondertekende samenwerkingsovereenkomst (zie 5.1);
 - een samenwerkingsstrategie (zie 5.2);
 - een begroting (zie 5.3);
 - een planning (zie 5.4);
 - een verklaring op eer inzake DAEB/deminimis door de promotor en per partner die kosten wenst in te brengen (zie 6.5);
 - één ingevulde analyse inzake “ernstige afbreuk” op projectniveau (zie 6.6);
 - een bankattest ter bevestiging van het bankrekeningnummer;
 - een RSZ-schuldenattest van de promotor en per partner die kosten wenst in te brengen in het implementatietraject..
- d) De grens inzake staatssteun niet is overschreden.

7.2 Inhoudelijke criteria

De ontvankelijke aanvragen worden beoordeeld op basis van de volgende minimale beoordelingscriteria:

1. Mate dat het voorstel inspeelt op de doelstellingen van de oproep:

- a) De mate waarin het voorstel kennis toont van de lokale problematiek en opportuniteiten inzake digitale inclusie en het risico op digitale uitsluiting van de beoogde doelgroep;
- b) Mate waarin het project inspeelt op de vereisten in functie van samenwerking en een geïntegreerde dienstverlening;
- c) De mate waarin het projectvoorstel en de verwachte output inspeelt op de doelstellingen (zoals vermeld in 2.3);
- d) De mate waarin het projectvoorstel een voldoende bereik van de doelgroep garandeert in verhouding met de aanwezigheid van de doelgroep binnen het werkingsgebied;
- e) De mate van betrokkenheid van de beoogde doelgroep in het dienstverleningsaanbod;
- f) De mate dat het projectvoorstel een effectief bereik van de doelgroep garandeert;
- g) De mate van bereikbaarheid van het digibankproject;
- h) De mate waarin het projectvoorstel bijdraagt aan circulaire economische activiteiten;
- i) De mate waarin het projectvoorstel kan bijdragen tot de activering van de doelgroep;
- j) De mate waarin het projectvoorstel inspeelt op een duurzaam partnerschap.

2. Kwaliteit van het partnerschap:

- a) De competentie en de expertise van de indiener en de leden van het partnerschap inzake de drie doelstellingen, die zullen bijdragen aan het welslagen van het project en de kwaliteit van samenwerking;
- b) De mate van complementariteit tussen de leden van het partnerschap;
- c) De mate van lokale verankering van de indiener en de leden van het partnerschap;
- d) De kwaliteit van de samenwerkingsovereenkomst;
- e) De mate waarin specifieke actoren deel uitmaken van het partnerschap (zie 2.2).

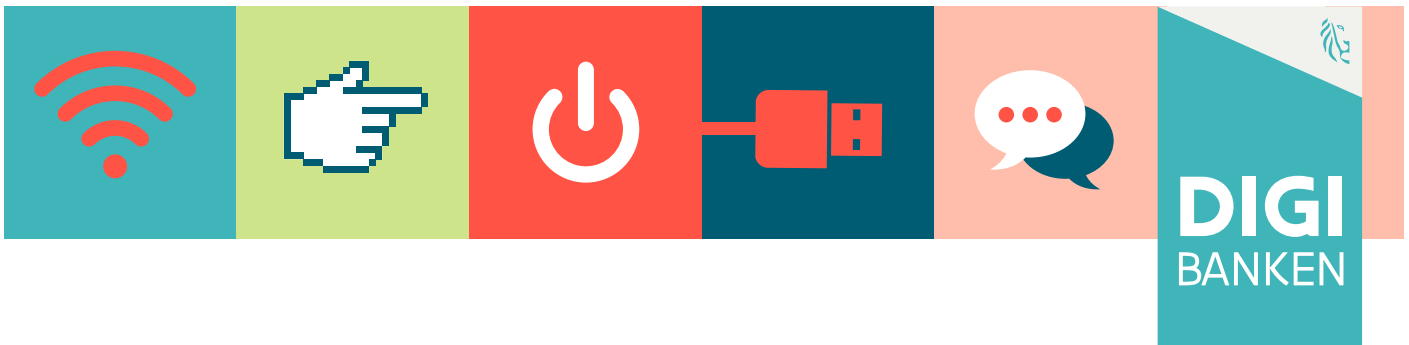
3. Haalbaarheid en projectbeheer:

- a) De mate van maturiteit en capaciteit van de indiener om het project te coördineren;
- b) De mate dat het projectvoorstel onderbouwd wordt met SMART-indicatoren;
- c) De mate waarin de voorgestelde planning en begroting bijdragen tot de realisatie van de doelstellingen (zoals vermeld in 2.3);
- d) De volledigheid en haalbaarheid van de planning;
- e) De mate waarin de begroting inspeelt op de verwachte output.

Naast bovenstaande criteria zal aanvullend rekening gehouden worden met een voldoende spreiding van de digibankprojecten, zodat een Vlaanderenbreed aanbod gerealiseerd kan worden. Hierbij kan het Departement Werk en Sociale Economie projectaanvragen stimuleren om samen te werken met andere opstartende of reeds opgezette partnerschappen.

De projectaanvragen worden gerangschikt in functie van de behaalde score op de beoordelingscriteria. Projectvoorstellen die minder dan 60% van het totale te behalen punten halen, komen niet in aanmerking voor een subsidie.

De minister verdeelt het beschikbare subsidiebudget onder de best gerangschikte aanvragen, in afnemende volgorde, en dit tot uitputting van de voorziene budgettaire enveloppe.



8. Rapportering en uitbetaling

8.1 Uitbetaling subsidie

De subsidie voor deze oproep wordt in vier schijven uitbetaald.

- Een eerste schijf van 40% van de toegekende subsidie wordt uitbetaald na goedkeuring van de projectaanvraag en de toekenning van de subsidie.
- Een tweede schijf van 40% van de toegekende subsidie wordt uitbetaald na ontvangst van de tussentijdse rapportering (zie 8.2) uiterlijk 15 oktober 2023.
- Een derde en laatste schijf van maximaal 20% van de toegekende subsidie wordt uitbetaald na ontvangst van het definitieve eindverslag uiterlijk 28 februari 2025.

Als uit de bewijsstukken en de afrekening van de begunstigde blijkt dat de berekende subsidie lager is dan het uitgekeerde voorschot, stort de begunstigde de te veel betaalde som terug.

De indiener houdt een aparte en transparante (project)boekhouding voor de projectfinanciering bij.

8.2 Rapportering

In de nasleep van de coronacrisis heeft de Europese Unie een herstelfonds opgericht om lidstaten te wapenen tegen externe schokken en de klimaatcrisis. Lidstaten dienden hiervoor een nationaal Plan voor Herstel en Veerkracht in met investeringen en hervormingen.⁸

De Vlaamse bijdrage aan het nationaal Plan voor Herstel en Veerkracht bestaat uit een selectie van projecten uit het relanceplan 'Vlaamse Veerkracht', waaronder dit project 'Digibanken'. Om aanspraak te maken op de uitbetaling van financiële middelen, zal de Europese Commissie de doelstellingen en mijlpalen voor de investeringen en hervormingen nauwgezet opvolgen via een 'scorebord'. Bijgevolg zal voor het project 'Digibanken' een nauwgezette rapportering en monitoring gelden voor wat de te behalen en behaalde outputindicatoren betreft, zowel door de partnerschappen, als vanuit de overheid.

⁸ Nationaal Plan voor Herstel en Veerkracht: <https://dermine.belgium.be/sites/default/files/articles/NL%20-%20Nationaal%20plan%20voor%20herstel%20en%20veerkracht.pdf>

Tussentijdse rapportering

De tussentijdse rapportering omvat:

- Een inhoudelijk verslag over de werking, operationele uitvoering en de duurzaamheid van het digibankproject;
- Een overzicht van de tussentijds gerealiseerde output conform de output beschreven in de aanvraag;
- Een overzicht van de gerealiseerde kosten en ontvangsten per doelstelling;
- Een overzicht van het effectieve bereik per doelstelling.

Indien uit de tussentijdse inhoudelijke en financiële rapportering de voortgang van de projectuitvoering onvoldoende aangetoond kan worden om bijkomende financiering te rechtvaardigen, kan het Departement Werk en Sociale Economie beslissen om de uitbetaling van een nieuwe schijf tijdelijk niet toe te kennen.

Eindrapportering

De uiteindelijke subsidie wordt berekend op het inhoudelijke en financiële eindverslag.

Het eindrapport bestaat uit:

- Een inhoudelijke rapportering over de realisatie van het digibankproject, met een overzicht van de gerealiseerde output conform de output beschreven in de aanvraag;
- Een begroting met een overzicht de gerealiseerde kosten, ontvangsten per doelstelling;
- Een overzicht van het effectieve bereik en output per doelstelling;
- De nodige bewijsstukken voor de afrekening van de steun.

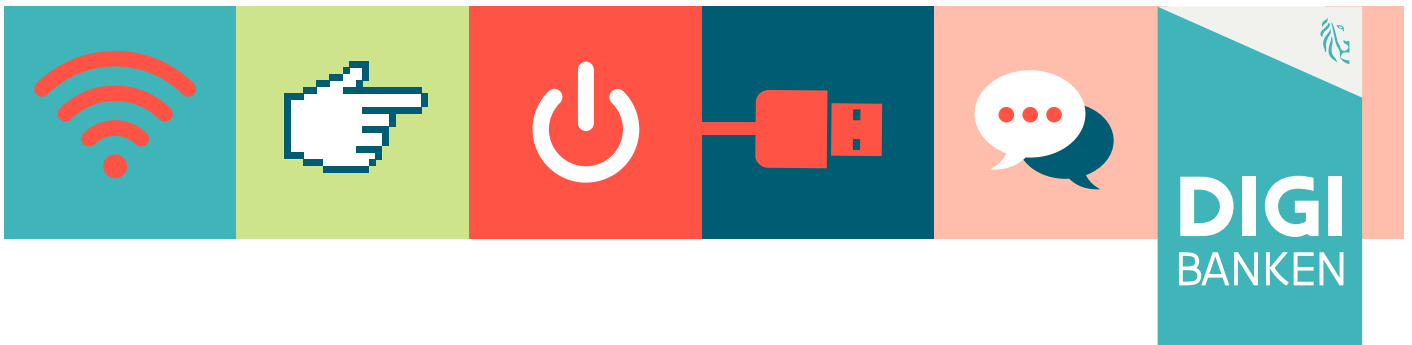
Verantwoording bereikte doelstellingen/realisaties van het project

In het ministerieel besluit tot toekenning van de subsidie wordt naast een financiële verantwoording een kwalitatieve (inhoudelijke) verantwoording gevraagd. Op basis hiervan wordt bij de controle nagegaan of aan beide verantwoordingen werd voldaan.

Indien uit deze controle blijkt dat de oorspronkelijk vooropgestelde doelstellingen niet of slechts gedeeltelijk werden gerealiseerd of dat er niet werd voldaan aan de voorwaarden opgelegd in het ministerieel besluit tot toekenning van de steun, dan zal de toegekende steun worden aangepast. Hierbij kan onder meer de kostenverhouding van de verwachte en gerealiseerde bereik onderzocht worden.

Het Departement kan beslissen om niet over te gaan tot de uitbetaling van de subsidie dan wel om deze te herberekenen, de uitbetaling ervan stop te zetten of de terugbetaling te eisen indien:

- a) Het project niet voldoet aan alle wettelijke bepalingen.
- b) Eén of meer bepalingen van de oproepdocumenten en het besluit tot toekenning van de steun niet werden nageleefd.
- c) De subsidie niet wordt aangewend voor de doeleinden waarvoor ze is verleend.
- d) De begunstigde de controle verhindert of belemmert.
- e) Bewust valse of verkeerde informatie werd verschaft.
- f) Het project niet volledig werd uitgevoerd of voortijdig werd stopgezet waardoor het vooropgestelde resultaat niet werd bereikt.



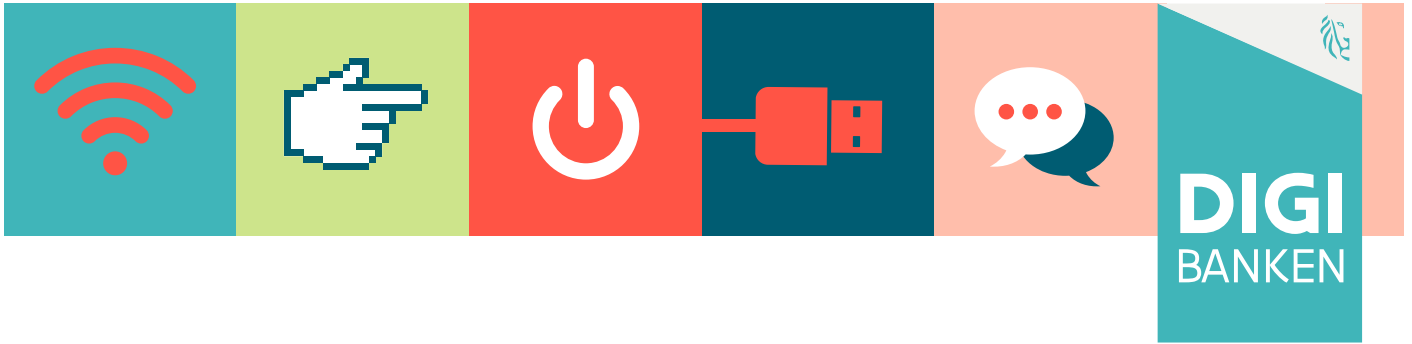
9. Communicatierichtlijnen

Voor de bekendmaking en zichtbaarheid van de lokale digibankprojecten ontwikkelt het Departement Werk en Sociale Economie een communicatiepakket. Van zodra het pakket klaar is, zal deze aan de uitvoerders van de projecten ter beschikking worden gesteld voor gebruik in eigen communicatie. Het gebruik van het communicatiepakket is verplicht.

Het project Digibanken maakt deel uit van het Nationale Plan voor Herstel en Veerkracht binnen het Europese Herstelfonds (RRF). Alle projecten die beroep doen op financiering uit de herstel- en veerkrachtfaciliteit van de Europese Unie zijn gebonden aan communicatierichtlijnen. De projecten binnen deze oproep vallen onder deze financiering.

Er is een speciaal logo om de zichtbaarheid van de RRF-gefinancierde projecten te garanderen. Het specifieke logo moet duidelijk vermeld staan op alle communicatiedragers die gericht zijn naar het informeren van alle externe doelgroepen, de media en het grote publiek. U gebruikt het logo zodra u naar buiten komt met alle communicatie-acties rond het project, de resultaten, het promoten van het project of de resultaten.

De richtlijnen zijn te vinden op: <https://digibanken.vlaanderen.be/inspiratie/communicatierichtlijnen-en-tools-voor-digibanken>



10. Aanvraagprocedure en timing van de oproep

Promotoren kunnen een aanvraag indienen **vanaf 20 juni 2022 tot 8 september 2022 om 12 uur**.

De aanvraag wordt ingediend bij het Departement voor Werk en Sociale Economie via de applicatie **Platos** (<https://loket.wse.vlaanderen.be/platos>)

Vooraleer u een aanvraag kan aanmaken in Platos, dient u over gebruikersrechten te beschikken. Meer info hierover: <https://digibanken.vlaanderen.be/inspiratie/hoe-werk-je-met-platos>

De ingediende aanvragen worden beoordeeld op ontvankelijkheid. Indien bij de beoordeling van de ontvankelijkheid blijkt dat bepaalde info ontbreekt, streven we ernaar je dit ten laatste 5 dagen na de indieningsdatum te laten weten. Je hebt daarna 5 werkdagen de tijd om het dossier te vervolledigen. Enkel volledige ontvankelijke dossiers komen hierna in aanmerking voor de inhoudelijke beoordeling op basis van de evaluatiecriteria.

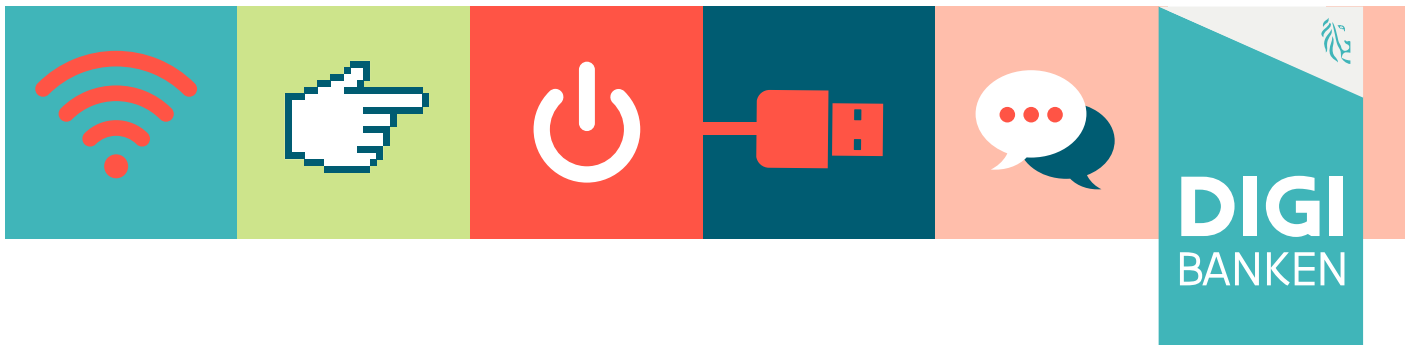
De ontvankelijk verklaarde aanvragen worden geëvalueerd door een beoordelingscommissie die door het Departement Werk en Sociale Economie wordt samengesteld.

Het Departement kan tijdens de evaluatie- en beoordelingsperiode bijkomende informatie ter verduidelijking van je dossier opvragen.

De beslissing over de al dan niet goedkeuring van je aanvraagdossier wordt (onder voorbehoud) schriftelijk meegedeeld in de loop van de maand **november 2022**.

De goedgekeurde aanvragen worden (onder voorbehoud) voorzien van start te gaan op **1 december 2022**.

Aanvragen die binnen deze indieningsronde niet goedgekeurd worden, kunnen een nieuwe aanvraag indienen in een volgende ronde. De volgende ronde zal online bekendgemaakt worden.



11. Herbekijk de infosessie

Op 17 februari organiseerde het Departement WSE een online infosessie over de oproep implementatietraject.

Herbekijk de infosessie of de presentatie via deze link: <https://digibanken.vlaanderen.be/inspiratie/herbekijk-de-digitale-infosessies-over-de-digibankenoproepen> .

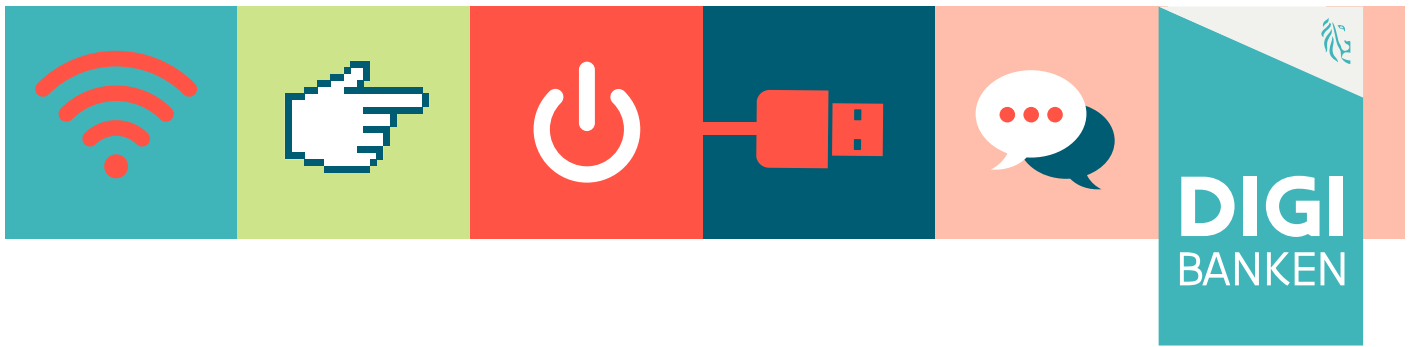
12. Lerend netwerk en impactmeting

Trüvius, deel van de Möbiusgroep, zal in opdracht van het Departement Werk en Sociale Economie een 'Lerend Netwerk Digibanken' opstarten gedurende de projectperiode. Via dit netwerk kunnen de lokale digibankprojecten hun bevindingen en ervaringen delen en ontsluiten. Daarnaast zal het lerend netwerk de lokale digibankprojecten ondersteuning bieden door thema's aan te reiken die aansluiting vinden bij de vorming en de uitvoering van de partnerschappen.

De goedgekeurde projecten binnen deze oproep 'Digibanken – Implementatietraject' nemen verplicht deel aan dit lerend netwerk. Deelname is kosteloos voor deze projecten. Een actieve deelname aan het lerend netwerk wordt verwacht.

Daarnaast zal het Departement Werk en Sociale Economie een brede impactevaluatie uitvoeren. Hiervoor zal een evaluatieonderzoek opgestart worden door een externe partner.

Goedgekeurde projecten binnen deze oproep worden verwacht ook hun medewerking aan het onderzoek te verlenen.



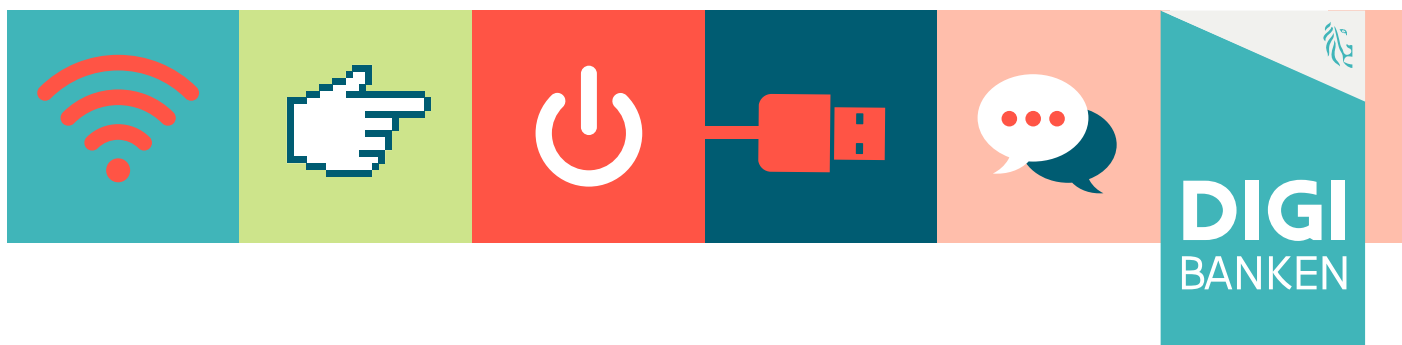
13. Contact

Met vragen kan u terecht bij:

Departement Werk en Sociale Economie

Afdeling Sociale Economie en Werkbaar Werk

	<p>Dienst Ondersteuning T: 02/553 06 22 M: digibanken@vlaanderen.be</p>
---	--



Bijlage: contactgegevens

Contactgegevens lokale opleidingsverstrekkers en onderwijsinstellingen

Op <https://data-onderwijs.vlaanderen.be/onderwijsaanbod/vwo> is het overzicht van alle centra voor volwassenonderwijs en basiseducatie raadpleegbaar.

Contactgegevens regisseurs lokale sociale economie

De contactgegevens van de regisseurs zijn terug te vinden op www.socialeconomie.be/file/contactgegevens-regisseurspdf

Contactgegevens sociale economie-ondernemingen

De databank Sociale Economie groepeerde alle sociale economie-ondernemingen. De geactualiseerde lijst is raadpleegbaar op www.socialeconomie.be/databank

Contactgegevens VDAB

Provinciale netwerkmanagers Lokale Besturen VDAB

Provincie	Contactpersoon	E-mailadres	Telefoonnummer
Limburg	Katia Grosemans	katia.grosemans@vdab.be	0496 575 588
Oost-Vlaanderen	Ilse Umans	ilse.umans@vdab.be	0476 86 54 68
Antwerpen	Greet Jacobs	greet.jacops@vdab.be	0471 56 87 44
Vlaams-Brabant	Anne Moyaert	anne.moyaerts@vdab.be	0499 94 88 22
West-Vlaanderen	Bart Pynket	bart.pynket@vdab.be	0499 59 59 07

Stadsmanagers VDAB

Regio	Contactpersoon	E-mailadres	Telefoonnummer
Antwerpen	Leen van Lier	leen.vanlier@vdab.be	0470 20 38 37
Gent	Helga Van Heysbroeck	helga.vanheysbroeck@vdab.be	0496 72 06 16